

## 資料4 その他の関連資料

## 4-1 国土交通省総合政策局資料「建設関連業等の動態調査(建設コンサルタント50社)」

表4-1-1 契約金額

(単位:百万円)

年度		H7		H23		H24		H25		H26		H27		H28		H29		H30		R01		R02	
		金額	対年比	金額	対年比	金額	対年比	金額	対年比	金額	対年比	金額	対年比	金額	対年比	金額	対年比	金額	対年比	金額	対年比	金額	対年比
国内	公共	418048	22.8%	332,359	11.4%	370,121	11.4%	415,233	12.2%	391,009	-5.8%	379,559	-2.9%	418,201	10.2%	428,529	2.5%	450,573	5.1%	491,857	9.2%	507,751	3.2%
	民間	77955	-9.3%	43,378	-4.5%	45,341	4.5%	54,735	20.7%	58,825	7.5%	63,094	7.3%	67,622	7.2%	74,300	9.9%	80,997	9.0%	87,865	8.5%	87,088	-0.9%
	小計	496,003	18.0%	375,737	10.6%	415,462	10.6%	469,968	13.1%	449,834	-4.3%	442,653	-1.6%	485,823	9.8%	502,829	3.5%	531,570	5.7%	579,722	9.1%	594,839	2.6%
海外		27593	-6.9%	46,281	-8.2%	42,499	-8.2%	52,222	22.9%	39,810	-23.8%	34,513	-13.3%	46,340	34.3%	36,194	-21.9%	32,261	-10.9%	43,310	34.2%	41,115	-5.1%
合計		523,596	14.6%	422,018	8.5%	457,961	8.5%	522,190	14.0%	489,644	-6.2%	477,166	-2.5%	532,163	11.5%	539,023	1.3%	563,831	4.6%	623,032	10.5%	635,954	2.1%

出典:国土交通省総合政策局「建設関連業等の動態調査報告(建設コンサルタント50社)」(平成7~令和2年度)(国土交通省ホームページ)

表4-1-2 契約件数

(単位:件)

年度		H7		H23		H24		H25		H26		H27		H28		H29		H30		R01		R02	
		件数	対年比	件数	対年比	件数	対年比	件数	対年比	件数	対年比	件数	対年比	件数	対年比	件数	対年比	件数	対年比	件数	対年比	件数	対年比
国内	公共	39124	14.3%	39,521	-1.8%	38,793	-1.8%	39,817	2.6%	36,327	-8.8%	35,622	-1.9%	36,936	3.7%	35,223	-4.6%	34,839	-1.1%	37,436	7.5%	37,189	-0.7%
	民間	7929	-9.4%	8,731	1.6%	9,416	6.1%	9,544	1.4%	9,514	-0.3%	9,885	3.9%	10,447	5.7%	11,402	9.1%	12,029	5.5%	10,967	-8.8%		
	小計	47,053	9.1%	48,252	2.6%	47,664	-1.2%	49,233	3.3%	45,871	-6.8%	45,136	-1.6%	46,821	3.7%	45,670	-2.5%	46,241	1.3%	49,465	7.0%	48,156	-2.6%
海外		593	6.6%	893	50.8%	832	-6.8%	828	-0.5%	829	0.1%	811	-2.2%	792	-2.3%	705	-11.0%	708	0.4%	734	3.7%	679	-7.5%
合計		47,646	9.1%	49,145	3.1%	48,496	-1.3%	50,061	3.2%	46,700	-6.7%	45,947	-1.6%	47,613	3.6%	46,375	-2.6%	46,949	1.2%	50,199	6.9%	48,835	-2.7%

出典:国土交通省総合政策局「建設関連業等の動態調査報告(建設コンサルタント50社)」(平成7~令和2年度)(国土交通省ホームページ)

表4-1-3 1件当たり平均契約金額

(単位:千円/件)

年度		H7		H23		H24		H25		H26		H27		H28		H29		H30		R01		R02	
		金額	対年比	金額	対年比	金額	対年比	金額	対年比	金額	対年比	金額	対年比	金額	対年比	金額	対年比	金額	対年比	金額	対年比	金額	対年比
国内	公共	10,685	7.4%	8,410	-21.2%	9,541	13.5%	10,429	9.3%	10,764	3.2%	10,655	-1.0%	11,322	6.3%	12,166	7.5%	12,933	6.3%	13,139	1.6%	13,653	3.9%
	民間	9,832	0.2%	4,968	-49.6%	5,111	2.9%	5,813	13.7%	6,164	6.0%	6,632	7.6%	6,841	3.2%	7,112	4.0%	7,104	-0.1%	7,304	2.8%	7,941	8.7%
	平均	10,541	8.1%	7,787	-26.4%	8,716	11.9%	9,546	9.5%	9,807	2.7%	9,807	0.0%	10,376	5.8%	11,010	6.1%	11,496	4.4%	11,720	2.0%	12,352	5.4%
海外		46,531	-12.7%	51,826	12.5%	51,081	-1.4%	63,070	23.5%	48,022	-23.9%	42,556	-11.4%	58,510	37.5%	51,339	-12.3%	45,566	-11.2%	59,005	29.5%	60,552	2.6%
全平均		10,989	5.1%	8,587	-21.8%	9,443	10.0%	10,431	10.5%	10,485	0.5%	10,385	-1.0%	11,177	7.6%	11,623	4.0%	12,009	3.3%	12,411	3.3%	13,023	4.9%

出典:国土交通省総合政策局「建設関連業等の動態調査報告(建設コンサルタント50社)」(平成7~令和2年度)(国土交通省ホームページ)

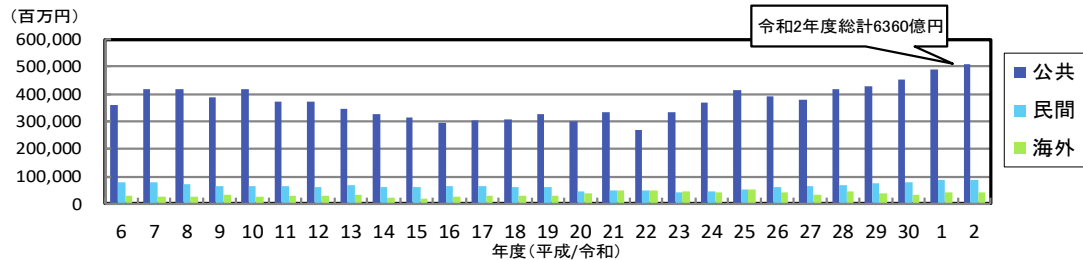


図4-1-1 契約金額

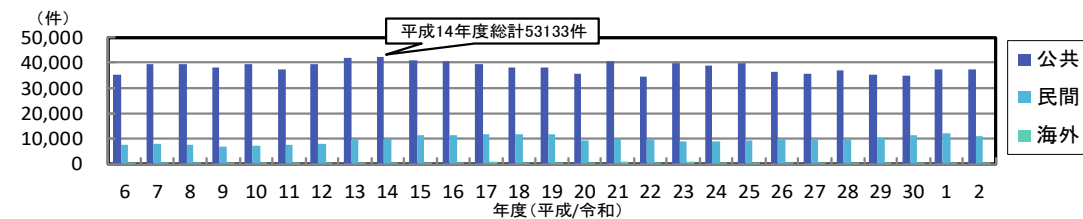


図4-1-2 契約件数

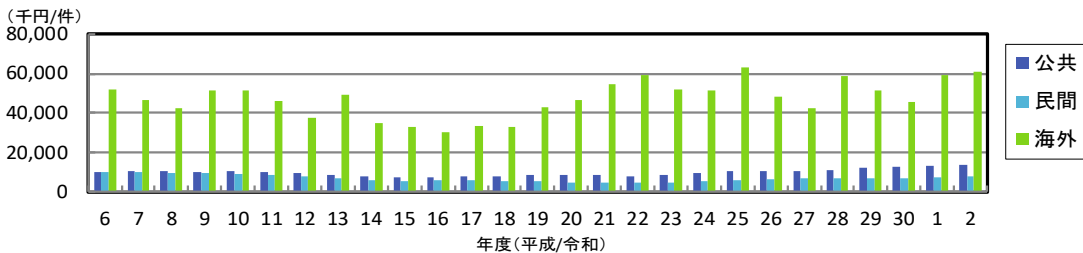


図4-1-3 1件当たり平均契約金額

注) 調査は、建設コンサルタントの登録業者のうち、原則として年間売上高の上位50社を対象としている。

調査事項は、発注者別契約件数及び契約金額(国内公共、国内民間、海外)。

本統計は、建設活動の動向を早期に把握するという目的から、限られた少数の調査対象を固定して調査しているため、調査結果が全国の建設関連業等の契約動向をそのまま表現しているわけではないので、全体の建設活動のなかでどの範囲をカバーしたものであるかを念頭において利用する必要がある。

4-2 建設コンサルタント関係団体連絡協議会資料(関係5団体)

表4-2-1 関係機関からの受注実績

(単位: 億円)

発注機関	H22		H23		H24		H25		H26		H27		H28		H29		H30		R01	
	金額	%	金額	%	金額	%	金額	%	金額	%	金額	%	金額	%	金額	%	金額	%	金額	%
旧建設省等	1,713	39.0%	1,885	42.1%	2,042	40.7%	2,497	43.4%	2,199	40.1%	2,148	38.9%	2,194	37.1%	2,279	37.1%	2,498	38.2%	2,848	40.0%
都道府県	1,507	34.3%	1,482	33.1%	1,585	31.6%	1,772	30.8%	1,730	31.6%	1,771	32.1%	2,111	35.7%	2,091	34.1%	2,245	34.3%	2,338	32.8%
指定都市	220	5.0%	234	5.2%	255	5.1%	268	4.7%	280	5.1%	280	5.1%	271	4.6%	287	4.7%	334	5.1%	375	5.3%
市区町村	954	21.7%	872	19.5%	1,140	22.7%	1,218	21.2%	1,273	23.2%	1,317	23.9%	1,332	22.5%	1,483	24.2%	1,470	22.5%	1,558	21.9%
合計	4,394	100.0%	4,473	100.0%	5,022	100.0%	5,755	100.0%	5,482	100.0%	5,516	100.0%	5,908	100.0%	6,140	100.0%	6,547	100.0%	7,119	100.0%
対前年度増減	▲ 8.9%		1.8%		0.1%		14.6%		▲ 4.7%		0.6%		7.1%		3.9%		6.6%		8.7%	
対前年度同一増減	▲ 9.9%		6.9%		0.1%		16.2%		▲ 5.1%		▲ 1.2%		11.6%		1.0%		8.6%		6.9%	
調査回答社数	391		369		387		374		398		416		418		428		448		451	

注1) 旧建設省等は、旧建設省、公団、事業団、財団、社団を含む。都道府県は、都道府県、地方公社を含む。

2) 対前年度同一増減は、前年度と同一会員を対象とした増減率。

出典：下記の建設コンサルタント関係5団体の受注調査による。

- (一社)建設コンサルタンツ協会、(一社)都市計画コンサルタンツ協会、(一社)全国上下水道コンサルタンツ協会、
- (一社)ランドスケープコンサルタンツ協会、建設コンサルタンツ協同組合

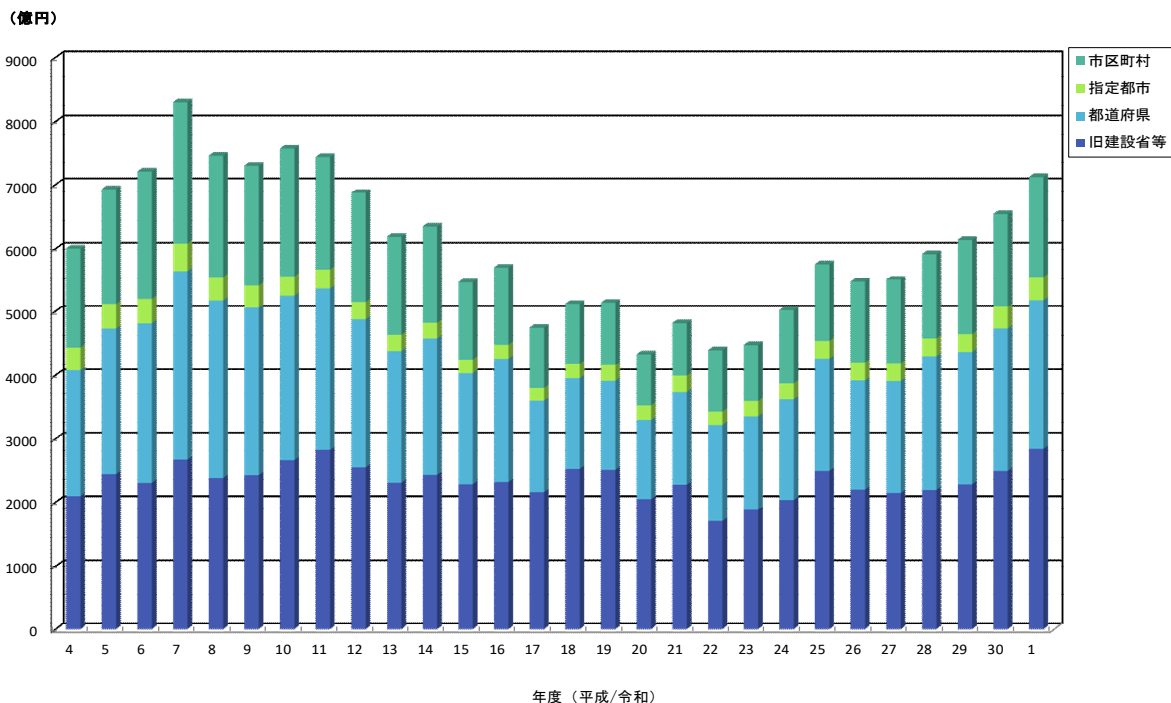


図4-2-1 関係機関からの受注実績

表4-2-2 発注機関別 1件当たり平均受注額

(単位：千円)

発注機関	年度	H22	H23	H24	H25	H26	H27	H28	H29	H30	R01
旧建設省等	名目金額	14,272	15,330	18,227	21,296	21,381	21,876	22,805	24,146	26,495	28,267
	実質金額	17,162	18,612	21,988	24,229	23,148	22,788	23,270	24,146	25,723	26,418
	対前年比	-10.3	8.4	18.1	10.2	▲4.5	▲1.6	2.1	3.8	6.5	2.7
都道府県	名目金額	6,410	6,349	6,503	7,182	7,378	7,737	8,417	8,710	9,048	9,375
	実質金額	7,708	7,708	7,845	8,171	7,988	8,059	8,589	8,710	8,784	8,762
	対前年比	9.1	▲0.0	1.8	4.2	▲2.2	0.9	6.6	1.4	0.8	▲0.3
指定都市	名目金額	5,584	6,209	6,393	7,136	7,441	7,474	7,446	7,806	9,309	9,535
	実質金額	6,715	7,538	7,712	8,119	8,056	7,785	7,598	7,806	9,038	8,911
	対前年比	▲11.8	12.3	2.3	5.3	▲0.8	▲3.4	▲2.4	2.7	15.8	▲1.4
市区町村	名目金額	5,019	4,534	5,670	5,822	6,020	6,207	6,268	6,829	6,803	6,842
	実質金額	6,035	5,505	6,840	6,624	6,517	6,466	6,396	6,829	6,605	6,399
	対前年比	11.0	▲8.8	24.3	▲3.2	▲1.6	▲0.8	▲1.1	6.8	▲3.3	▲3.1
平均	名目金額	7,516	7,628	8,416	9,423	9,348	9,565	9,914	10,435	11,015	11,538
	実質金額	9,038	9,261	10,153	10,721	10,120	9,964	10,116	10,435	10,694	10,783
	対前年比	▲4.1	2.5	9.6	5.6	▲5.6	▲1.5	1.5	3.2	2.5	0.8

注1) 旧建設省等は、旧建設省、公団、事業団、財団、社団を含む。  
都道府県は、都道府県、地方公社を含む。

2) 対前年比は、実質金額の比。

3) 実質金額は、平成10年を基準に「技術者（技師B）日額指数」により換算。

出典：下記の建設コンサルタント関係5団体の受注調査による。

(一社)建設コンサルタンツ協会、(一社)都市計画コンサルタンツ協会、

(一社)全国上下水道コンサルタンツ協会、(一社)ランドスケープコンサルタンツ協会、

建設コンサルタンツ協同組合

(百万円)

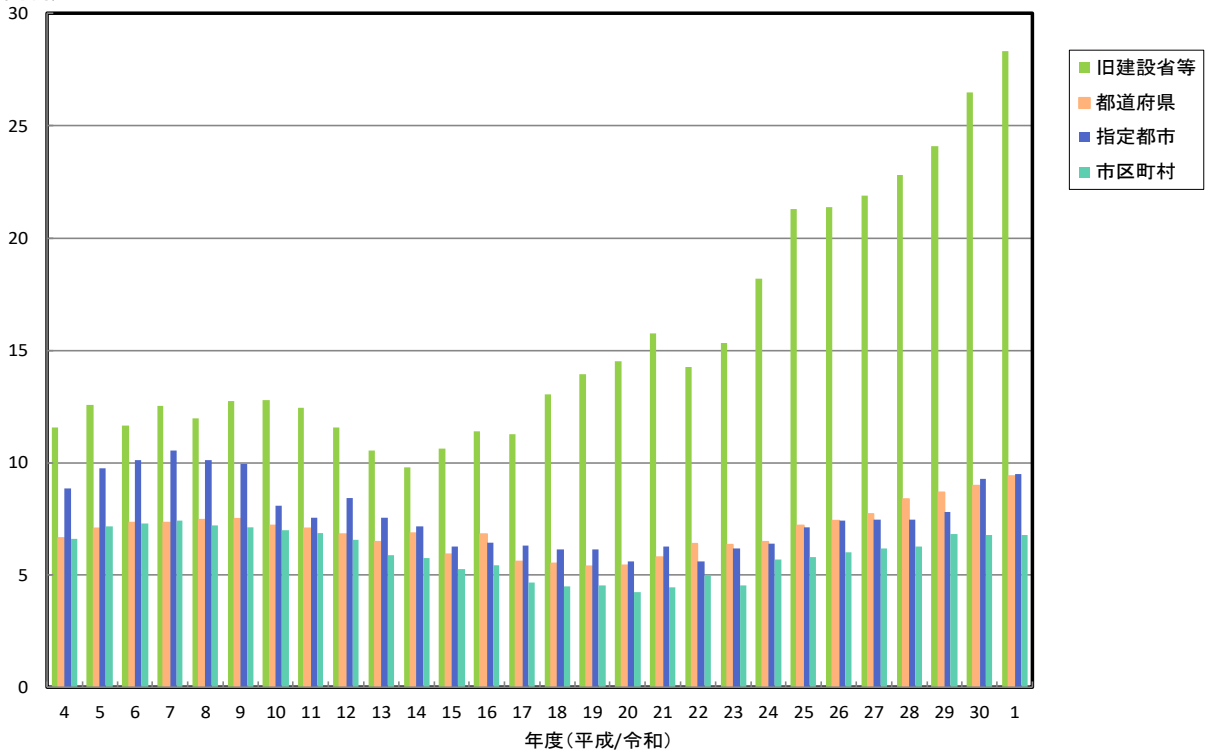


図4-2-2 発注機関別 1件当たり平均受注額

表4-2-3 建設コンサルタント関係5団体の受注実績

(単位：億円)

発注者			年度		H24		H25		H26		H27		H28		H29		H30		R01	
			社数	金額	社数	金額	社数	金額	社数	金額	社数	金額	社数	金額	社数	金額	社数	金額	社数	金額
国の機関	旧建設省等	全受注	387	2,042	374	2,497	398	2,199	416	2,148	418	2,194	428	2,279	428	2,498	451	2,848		
		前年同一	302	1,762	328	2,440	324	2,156	350	2,043	359	2,163	363	2,191	381	2,408	392	2,760		
		次年同一	328	1,996	324	2,432	350	2,154	359	1,937	363	2,167	381	2,188	392	2,426				
		対前年増減		15.8%		22.2%		▲11.3%		▲5.2%		11.7%		1.1%		10.1%		13.8%		
	その他官庁	全受注	387	319	374	385	398	365	416	381	418	357	428	388	428	431	451	475		
		前年同一	302	291	328	382	324	339	350	373	359	352	363	372	381	410	392	460		
		次年同一	328	296	324	381	350	365	359	352	363	352	381	377	392	430				
		対前年増減		39.5%		29.1%		▲11.0%		2.2%		0.0%		5.7%		8.8%		7.0%		
	小計	全受注	387	2,361	374	2,882	398	2,564	416	2,529	418	2,551	428	2,667	428	2,929	451	3,323		
		前年同一	302	2,053	328	2,822	324	2,495	350	2,416	359	2,515	363	2,563	381	2,818	392	3,220		
		次年同一	328	2,292	324	2,813	350	2,519	359	2,289	363	2,519	381	2,565	392	2,856				
		対前年増減		18.8%		23.1%		▲11.3%		▲4.1%		9.9%		1.7%		9.9%		12.7%		
地方公共団体等	都道府県	全受注	387	1,585	374	1,772	398	1,730	416	1,771	418	2,111	428	2,091	428	2,245	451	2,338		
		前年同一	302	1,369	328	1,699	324	1,642	350	1,659	359	2,001	363	1,994	381	2,127	392	2,184		
		次年同一	328	1,502	324	1,684	350	1,658	359	1,695	363	2,026	381	1,948	392	2,129				
		対前年増減		3.0%		13.1%		▲2.5%		0.1%		18.1%		▲1.6%		9.2%		2.6%		
	指定都市	全受注	387	255	374	268	398	280	416	280	418	271	428	287	428	334	451	375		
		前年同一	302	227	328	258	324	268	350	266	359	253	363	259	381	314	392	343		
		次年同一	328	236	324	258	350	262	359	257	363	256	381	263	392	316				
		対前年増減		9.8%		9.3%		3.9%		1.5%		▲1.6%		1.2%		19.4%		8.5%		
	市区町村	全受注	387	1,140	374	1,218	398	1,273	416	1,317	418	1,332	428	1,483	428	1,470	451	1,558		
		前年同一	302	988	328	1,180	324	1,201	350	1,228	359	1,258	363	1,343	381	1,419	392	1,435		
		次年同一	328	1,066	324	1,175	350	1,185	359	1,196	363	1,279	381	1,370	392	1,416				
		対前年増減		▲4.2%		10.7%		2.2%		3.6%		5.2%		5.0%		3.6%		1.3%		
小計	全受注	387	2,980	374	3,258	398	3,283	416	3,368	418	3,714	428	3,861	428	4,049	451	4,271			
	前年同一	302	2,584	328	3,137	324	3,111	350	3,153	359	3,512	363	3,596	381	3,860	392	3,962			
	次年同一	328	2,804	324	3,117	350	3,105	359	3,148	363	3,561	381	3,581	392	3,861					
	対前年増減		1.0%		11.9%		▲0.2%		1.5%		11.6%		1.0%		7.8%		2.6%			
公益事業	全受注	387	442	374	540	398	417	416	399	418	430	428	455	428	438	451	578			
	前年同一	302	401	328	519	324	378	350	389	359	386	363	396	381	410	392	400			
	次年同一	328	411	324	535	350	387	359	344	363	424	381	412	392	435					
	対前年増減		▲6.2%		26.3%		▲29.3%		0.5%		12.2%		▲6.6%		▲0.5%		▲8.0%			
民間	全受注	387	597	374	628	398	910	416	743	418	938	428	939	428	946	451	968			
	前年同一	302	517	328	601	324	838	350	667	359	761	363	886	381	867	392	853			
	次年同一	328	536	324	580	350	666	359	675	363	778	381	868	392	845					
	対前年増減		0.0%		12.1%		44.5%		0.2%		12.7%		13.9%		▲0.1%		0.9%			
国内計	全受注	387	6,380	374	7,308	398	7,174	416	7,039	418	7,633	428	7,922	428	8,362	451	9,140			
	前年同一	302	5,555	328	7,079	324	6,822	350	6,625	359	7,174	363	7,441	381	7,955	392	8,435			
	次年同一	328	6,043	324	7,045	350	6,677	359	6,456	363	7,282	381	7,426	392	7,997					
	対前年増減		6.6%		17.1%		▲3.2%		▲0.8%		11.1%		2.2%		7.1%		5.5%			
海外	全受注	387	357	374	534	398	420	416	348	418	459	428	335	428	338	451	426			
	前年同一	302	326	328	531	324	419	350	346	359	459	363	334	381	337	392	426			
	次年同一	328	349	324	521	350	418	359	343	363	459	381	334	392	338					
	対前年増減		0.2%		52.1%		▲19.6%		▲17.2%		33.8%		▲27.2%		0.9%		26.0%			
総合計	全受注	387	6,737	374	7,842	398	7,594	416	7,387	418	8,092	428	8,257	428	8,700	451	9,566			
	前年同一	302	5,881	328	7,610	324	7,241	350	6,971	359	7,633	363	7,775	381	8,292	392	8,861			
	次年同一	328	6,392	324	7,566	350	7,095	359	6,799	363	7,741	381	7,760	392	8,335					
	対前年増減		6.1%		19.1%		▲4.3%		▲1.7%		12.3%		0.4%		6.9%		6.3%			

注1) 全受注は、当該年にアンケート回答された会員の集計値

2) 前年同一は、前年度と同一会員の集計値。次年同一は、次年度と同一会員の集計値

3) 旧建設省等は、旧建設省、公団、事業団、財団、社団を含む。都道府県は、都道府県、地方公社を含む。

出典：下記の建設コンサルタント関係5団体の受注調査による。

(一社)建設コンサルタンツ協会、(一社)都市計画コンサルタンツ協会、  
(一社)全国上下水道コンサルタンツ協会、(一社)ランドスケープコンサルタンツ協会、  
建設コンサルタンツ協同組合

表4-2-4 建設コンサルタント関係5団体の部門別受注実績

(単位：億円)

年度 部門	H22	H23	H24	H25	H26	H27	H28	H29	H30	R01
①河川・砂防 及び海岸	831 (24.2%)	899 (25.0%)	879 (22.6%)	1,105 (24.4%)	1,009 (24.0%)	1,024 (24.4%)	1,127 (24.6%)	1,142 (24.5%)	1,247 (24.6%)	1,288 (23.2%)
②港湾及び空港	89 (2.6%)	137 (3.8%)	122 (3.1%)	116 (2.6%)	126 (3.0%)	115 (2.7%)	119 (2.6%)	122 (2.6%)	119 (2.3%)	133 (2.4%)
③電力土木	8 (0.2%)	5 (0.1%)	13 (0.3%)	25 (0.6%)	21 (0.5%)	11 (0.3%)	17 (0.4%)	20 (0.4%)	14 (0.3%)	15 (0.3%)
④道路	1,051 (30.6%)	1,106 (30.7%)	1,295 (33.4%)	1,472 (32.5%)	1,216 (28.9%)	1,251 (29.8%)	1,409 (30.8%)	1,358 (29.2%)	1,565 (30.8%)	1,723 (31.0%)
⑤鉄道	41 (1.2%)	38 (1.1%)	39 (1.0%)	29 (0.6%)	52 (1.2%)	44 (1.0%)	49 (1.1%)	55 (1.2%)	54 (1.1%)	40 (0.7%)
⑥上水道及び 工業水道	76 (2.2%)	72 (2.0%)	86 (2.2%)	92 (2.0%)	93 (2.2%)	96 (2.3%)	87 (1.9%)	93 (2.0%)	100 (2.0%)	114 (2.0%)
⑦下水道	234 (6.8%)	238 (6.6%)	245 (6.3%)	270 (6.0%)	268 (6.4%)	252 (6.0%)	259 (5.7%)	320 (6.9%)	266 (5.2%)	327 (5.9%)
⑧農業土木	108 (3.1%)	93 (2.6%)	103 (2.7%)	169 (3.7%)	146 (3.5%)	132 (3.1%)	165 (3.6%)	181 (3.9%)	195 (3.8%)	205 (3.7%)
⑨森林土木	20 (0.6%)	21 (0.6%)	22 (0.6%)	32 (0.7%)	21 (0.5%)	25 (0.6%)	19 (0.4%)	26 (0.6%)	30 (0.6%)	39 (0.7%)
⑩造園	41 (1.2%)	29 (0.8%)	30 (0.8%)	32 (0.7%)	32 (0.8%)	31 (0.7%)	42 (0.9%)	30 (0.6%)	40 (0.8%)	39 (0.7%)
⑪都市計画 ・地方計画	115 (3.3%)	147 (4.1%)	127 (3.3%)	133 (2.9%)	138 (3.3%)	151 (3.6%)	151 (3.3%)	140 (3.0%)	154 (3.0%)	137 (2.5%)
⑫その他	825 (24.0%)	816 (22.7%)	921 (23.7%)	1,061 (23.4%)	1,088 (25.8%)	1,065 (25.4%)	1,132 (24.7%)	1,171 (25.1%)	1,293 (25.5%)	1,501 (27.0%)
計	3,439 (100.0%)	3,601 (100.0%)	3,882 (100.0%)	4,536 (100.0%)	4,210 (100.0%)	4,197 (100.0%)	4,576 (100.0%)	4,658 (100.0%)	5,077 (100.0%)	5,561 (100.0%)
調査企業数(社)	391	369	387	374	398	416	418	428	448	451

注) 数値は、旧建設省、公団・事業団、財団・社団、都道府県、政令指定市、地方公社を含む受注額を示す。

出典：下記の建設コンサルタント関係5団体の受注調査による。

(一社)建設コンサルタンツ協会、(一社)都市計画コンサルタント協会、(一社)全国上下水道コンサルタント協会、

(一社)ランドスケープコンサルタンツ協会、建設コンサルタンツ協同組合

表4-2-5 プロポーザル方式及び総合評価落札方式による発注状況

(上段：プロポーザル方式、下段：総合評価落札方式) (単位：百万円)

発注機関	H22		H23		H24		H25		H26		H27		H28		H29		H30		R01	
	件数	金額	件数	金額	件数	金額	件数	金額	件数	金額	件数	金額	件数	金額	件数	金額	件数	金額	件数	金額
旧建設省等	2,751	60,993	2,859	65,438	2,893	67,243	3,351	83,625	3,056	76,166	2,739	70,966	2,894	77,899	2,837	80,986	2,795	82,175	2,880	88,754
	2,158	47,161	2,669	65,405	3,099	80,185	3,526	114,587	2,903	84,693	2,798	77,370	2,733	82,740	2,944	95,048	2,999	101,207	3,362	119,332
都道府県	302	3,873	306	4,661	436	5,791	289	5,534	298	5,814	292	5,937	338	12,068	320	6,324	326	7,961	311	7,295
	401	4,286	387	4,404	457	5,765	336	5,390	450	6,420	482	7,292	770	12,857	894	15,151	837	14,710	828	15,529
指定都市	52	792	66	689	69	977	70	1,022	73	1,064	86	1,163	85	1,425	68	815	79	1,153	82	1,360
	7	64	10	404	10	404	19	507	20	618	7	176	11	281	20	404	9	326	9	223
計	3,105	65,658	3,231	70,788	3,398	74,011	3,710	90,181	3,427	83,044	3,117	78,066	3,317	91,392	3,225	88,125	3,200	91,289	3,273	97,409
	2,566	51,511	3,066	70,213	3,566	86,354	3,881	120,484	3,373	91,731	3,287	84,838	3,514	95,878	3,858	110,603	3,845	116,243	4,199	135,084
調査回答社数	391		369		387		374		398		416		418		428		448		451	

注1) 旧建設省等は、旧建設省、公団、事業団、財団、社団を含む。

2) 都道府県は、都道府県、地方公社を含む。

出典：下記の建設コンサルタント関係5団体の受注調査による。

(一社)建設コンサルタント協会、(一社)都市計画コンサルタント協会、(一社)全国上下水道コンサルタント協会、

(一社)ランドスケープコンサルタント協会、建設コンサルタント協同組合

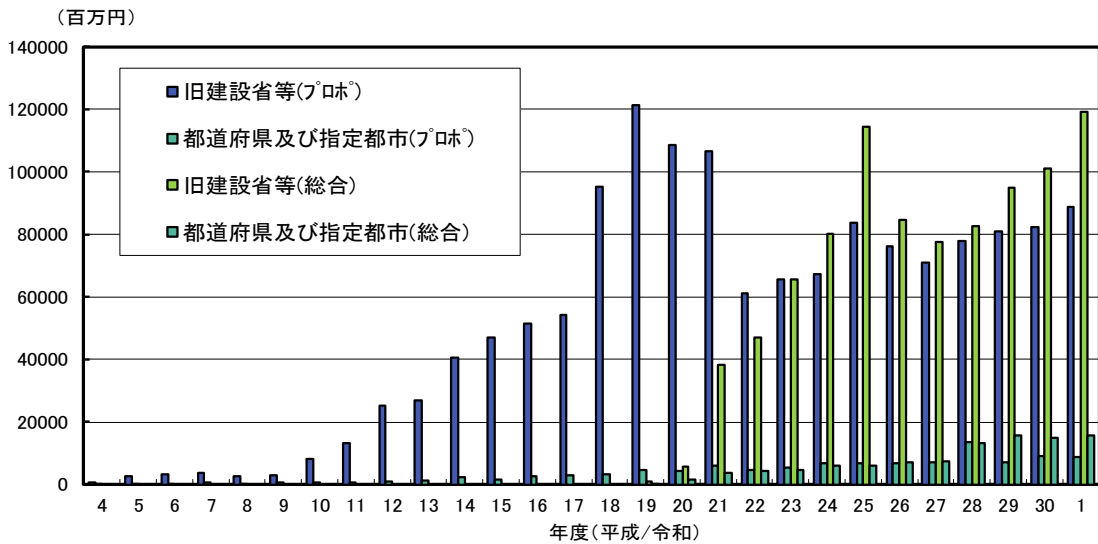


図4-2-3 発注者別プロポーザル方式及び総合評価落札方式発注額

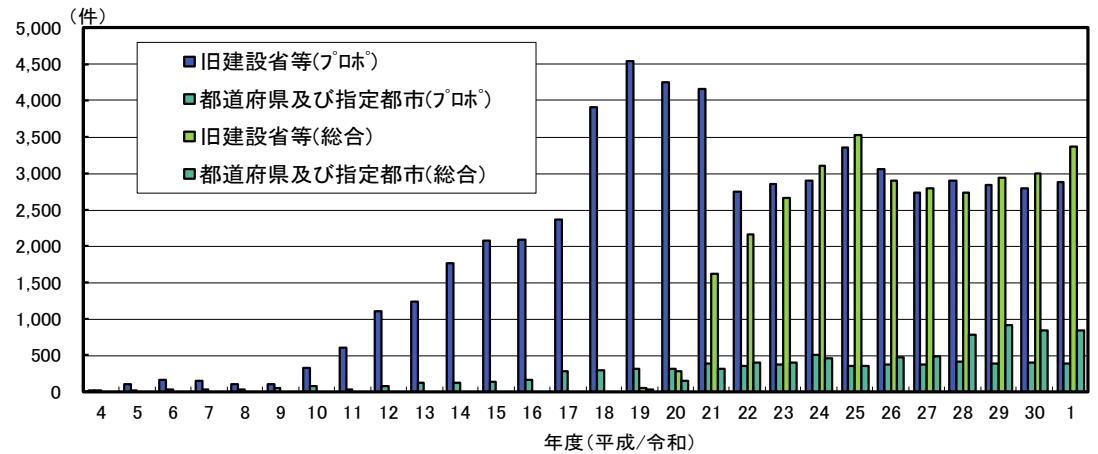


図4-2-4 発注者別プロポーザル方式及び総合評価落札方式発注件数

## 4-3 設計業務等技術者単価の推移

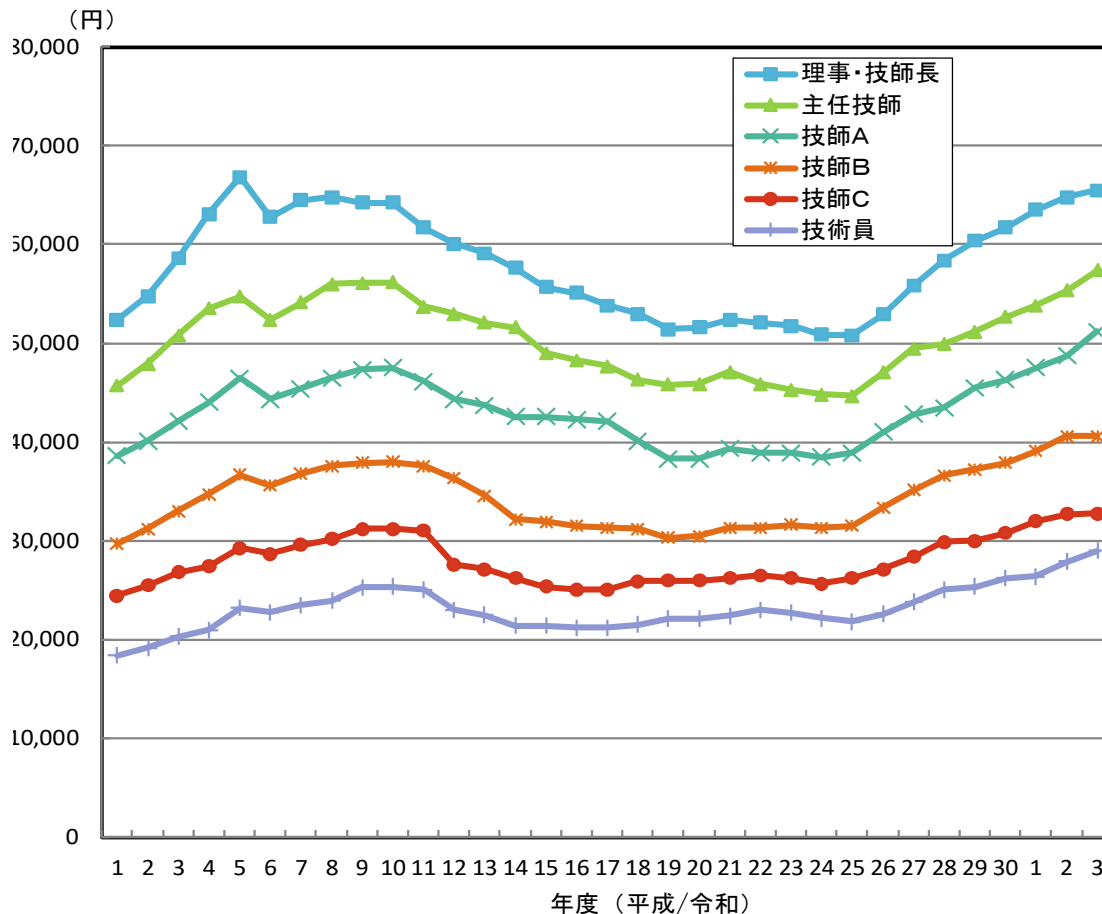
表4-3-1 設計業務等技術者単価の推移

(単位：円)

年度 職階	H23	H24	H25	H26	H27	H28	H29	H30	R01	R02	R03
理事・技師長	51,800	50,900	50,800	52,900	55,800	58,400	60,400	61,700	63,500	64,800	65,500
主任技師	45,300	44,800	44,700	47,000	49,500	49,900	51,200	52,700	53,800	55,300	57,400
技師A	38,900	38,500	38,900	41,000	42,800	43,500	45,500	46,300	47,500	48,700	51,200
技師B	31,600	31,300	31,500	33,400	35,100	36,600	37,200	37,900	39,100	40,600	40,600
技師C	26,200	25,700	26,200	27,100	28,400	29,900	30,000	30,800	32,000	32,700	32,800
技術員	22,700	22,200	21,800	22,600	23,800	25,100	25,400	26,200	26,400	27,900	29,000
対前年比	0.994	0.985	1.002	1.046	1.051	1.037	1.023	1.024	1.026	1.032	1.024

注) 対前年比は各職階の対前年比の単純平均

出典：国土交通省「設計業務等技術者単価」（平成23～令和3年）（国土交通省ホームページ）



出典：国土交通省閲覧公表値

図4-3-1 設計業務等技術者単価の推移