

## 資料編

- 資料1 協会データ・・・・・・・・・・・・・・・・資- 1
- 資料2 RCCM 資格試験の状況・・・・・・・・資- 9
- 資料3 CPD 制度の状況・・・・・・・・資-10
- 資料4 その他の関連資料・・・・・・・・資-11

## 資料1 協会データ

## 1-1 会員企業数と技術者

表1-1-1 近年10カ年の会員企業数と職員及び資格取得者数

年度	H22	H23	H24	H25	H26	H27	H28	H29	H30	R01	
会員企業数(社)	409	420	424	425	439	454	465	475	487	493	
職員数 (人)	職員数	43,582	44,121	44,080	45,266	46,287	48,690	50,030	52,567	54,217	56,497
	内、技術職員数	36,907	37,583	37,520	38,511	39,333	41,418	42,509	44,700	46,151	47,971
	内、技術士数 (総合技術監理部門、その他部門)	14,606 (4,839)	15,047 (5,027)	15,599 (5,062)	15,883 (5,088)	16,356 (5,279)	16,818 (5,434)	17,295 (5,567)	17,764 (5,623)	18,000 (5,665)	18,429 (5,815)
	内、RCCM数	13,389	13,321	13,100	12,997	13,510	13,772	14,062	14,567	15,005	15,573
(参考)登録企業数	3,991	3,935	3,941	3,945	3,947	3,934	3,951	3,944	3,963	3,957	

注1)職員数、技術職員者数は会員企業のなかで、建設コンサルタント部門に携わる人数として集計

2)技術士数は建設部門の合計値とし、総合技術監理部門及びその他部門の合計値は( )内に表示

3)登録企業数とは国土交通省に建設コンサルタントとして3月末時点で登録している企業数

出典:協会「会員名簿」(平成23~令和2年度)

国土交通省土地・建設産業局「建設関連業 登録業者数調査(令和元年度)」(令和2年7月)

(国土交通省ホームページ)

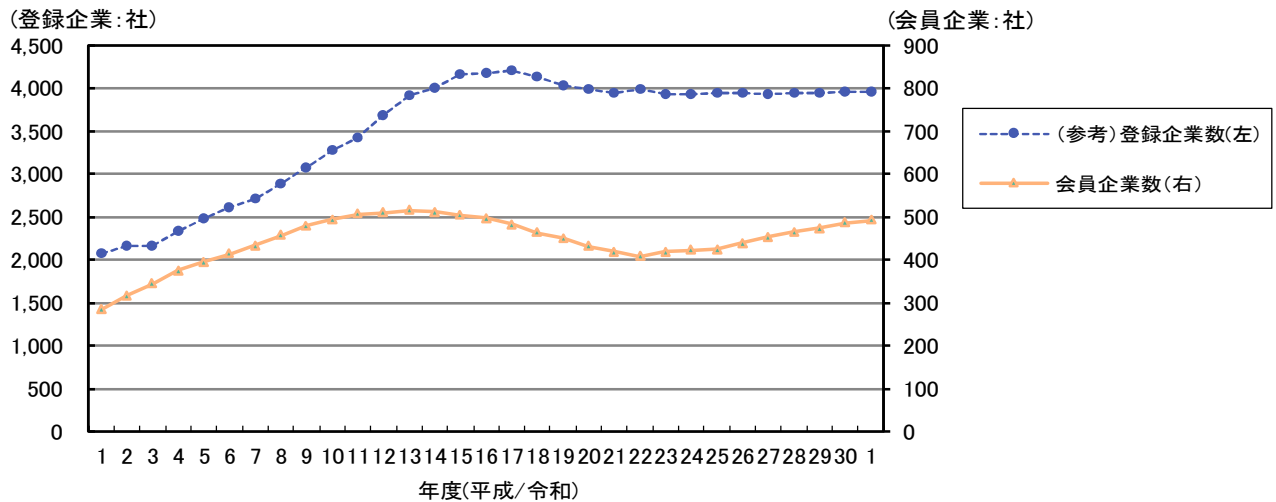


図1-1-1 会員企業数の推移

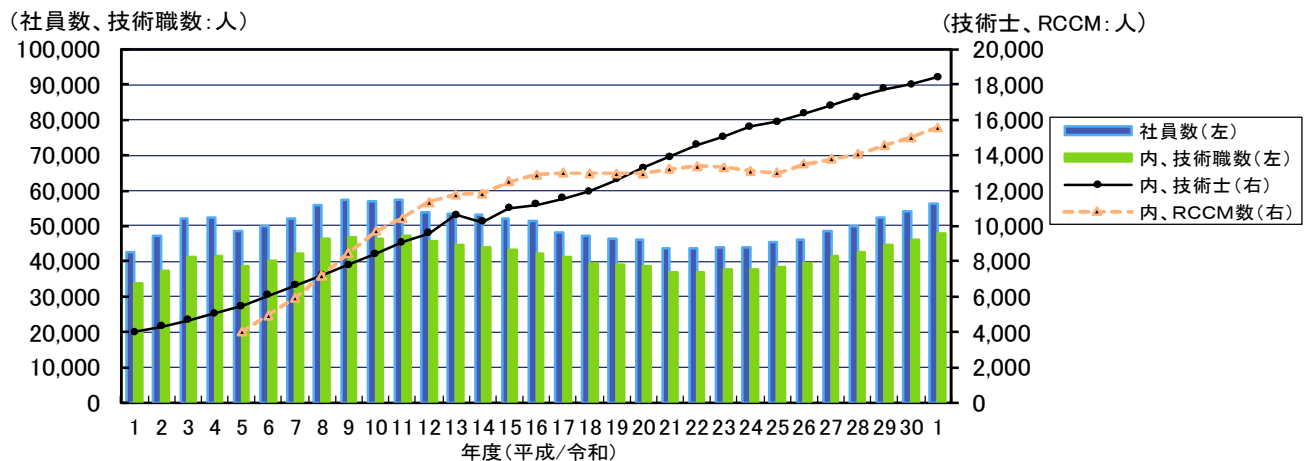


図1-1-2 会員企業の職員数と資格取得者の推移

## 1-2 会員企業の経営規模

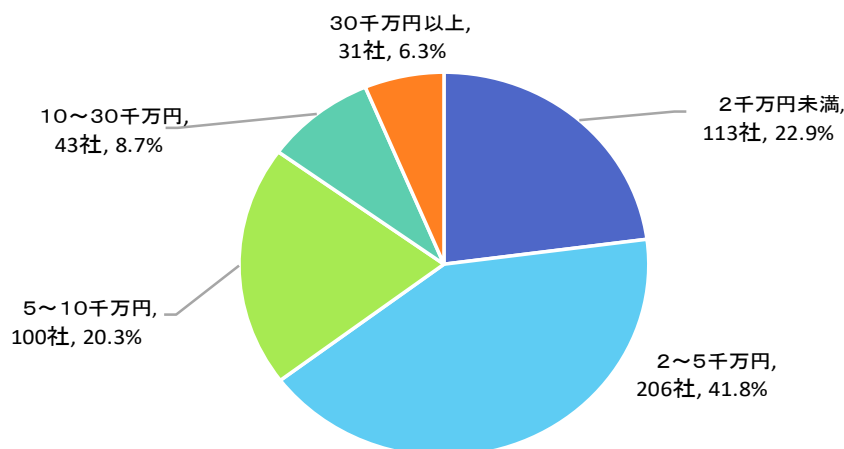


図1-2-1 会員企業の資本金規模の分類

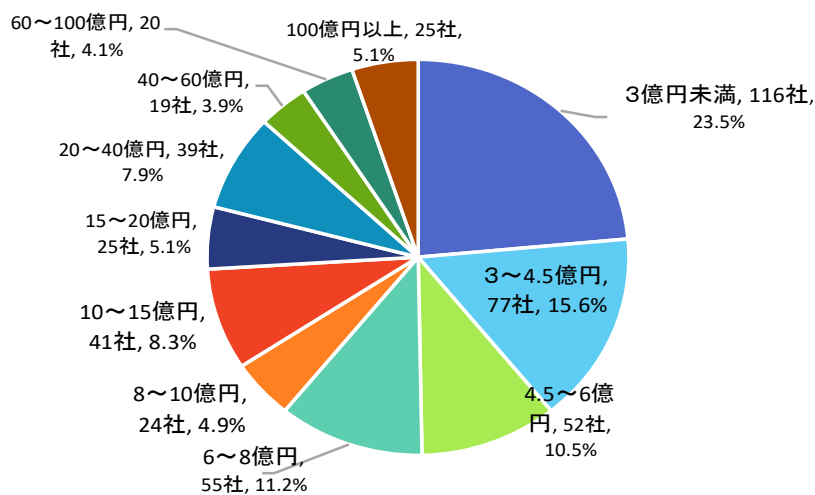


図1-2-2 会員企業のコンサルタント部門売上高規模の分類

表1-2-1 会員企業のコンサルタント部門売上高規模別の分類

売上高区分	会社数(社)	総売上高(百万円)	平均売上高(百万円)	
3億円未満	116	21,480	185	
3~4.5億円未満	77	28,410	369	
4.5~6億円未満	52	27,364	526	
6~8億円未満	55	37,892	689	
8~10億円未満	24	21,133	881	421
10~15億円未満	41	48,070	1,172	
15~20億円未満	25	44,180	1,767	
20~40億円未満	39	104,856	2,689	1877
40~60億円未満	19	91,626	4,822	
60~100億円未満	20	149,053	7,453	6,171
100億円以上	25	446,477	17,859	17,859
合計	493	1,020,541	2,070	2,070

注)売上高(官公庁、民間、海外を含む)は、コンサルタント部門である21部門の値より算定  
出典:協会「会員名簿」(令和2年度)

## 1-3 会員企業の売上高

表1-3-1 会員企業のコンサルタント部門売上高・職員数・技術職員数

年度	H9	H22	H23	H24	H25	H26	H27	H28	H29	H30	R01	
会員数(社)	480	409	420	424	425	439	454	465	475	487	493	
コンサルタント部門	売上高(億円)	10,332	6,831	6,665	6,913	7,434	8,551	8,657	8,802	9,209	9,737	10,205
	売上高の対前年比	3.5%	▲0.5%	▲2.4%	3.7%	7.5%	15.0%	1.2%	1.7%	4.6%	5.7%	4.8%
	一社当たり(億円)	21.5	16.7	15.9	16.3	17.5	19.5	19.1	18.9	19.4	20.0	20.7
	職員数(人)	57,324	43,582	44,121	44,080	45,266	46,287	48,690	50,030	52,567	54,217	56,497
	一人当たり(千円)	18,024	15,674	15,106	15,683	16,423	18,474	17,780	17,593	17,519	17,959	18,063
	技術職員数(人)	46,665	36,907	37,583	37,520	38,511	39,333	41,418	42,509	44,700	46,151	47,971
	一人当たり(千円)	22,141	18,509	17,734	18,425	19,304	21,740	20,902	20,706	20,602	21,098	21,273
建設投資額 (名目値:億円)	353,040	198,291	183,386	175,605	195,754	193,042	195,552	204,338	204,659	226,900	245,800	

注1)コンサルタント部門売上高(官公庁、民間、海外を含む)は、建設コンサルタント登録21部門を集計

2)建設投資額(名目値)のうち、土木(政府+民間)を計上(ただし、H30、R1は見込み額)。なお、令和元年6月27日付け「平成27年(2015年)産業関連表」の公表に伴い、平成23年度以降分については遡及改定を行っている。

出典:協会「会員名簿」(平成10~令和2年度)

国土交通省総合政策局建設統計室「令和2年度建設投資見通し」(令和2年10月)(国土交通省ホームページ)

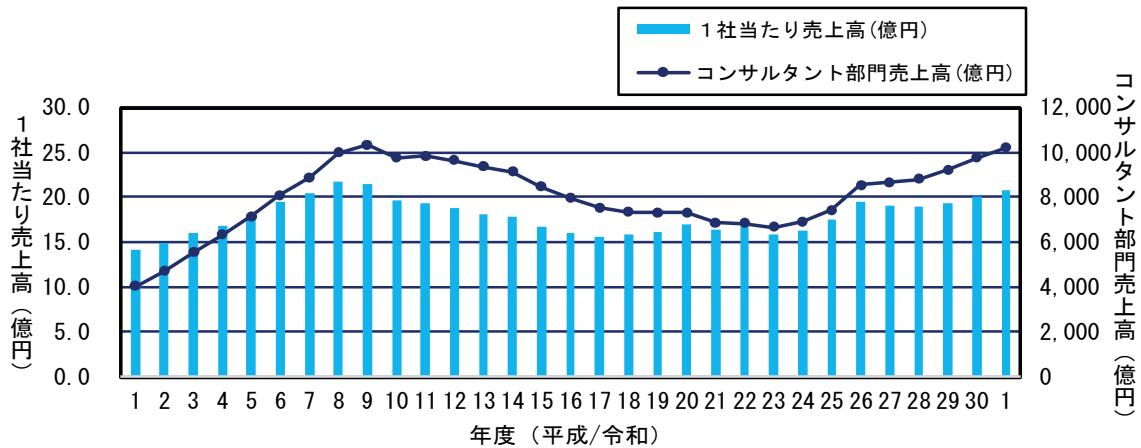


図1-3-1 会員企業のコンサルタント部門売上高の推移

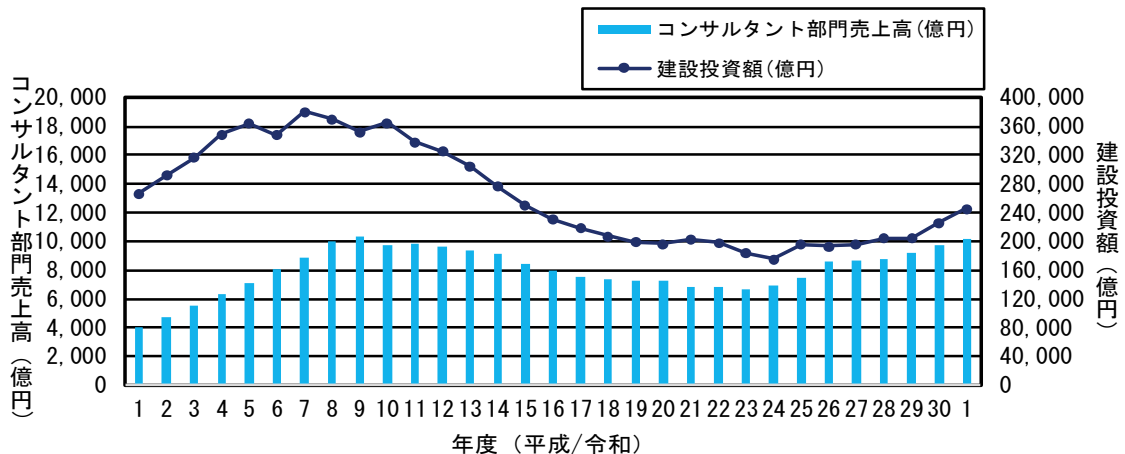


図1-3-2 会員企業のコンサルタント部門売上高と建設投資額の推移

表1-3-2 会員企業のコンサルタント部門別売上高

(単位:億円)

部門 \ 年度	H22	H23	H24	H25	H26	H27	H28	H29	H30	R01
1)河川・砂防及び海岸・海洋	1,090 (16.0%)	1,003 (15.0%)	1,033 (14.9%)	1,105 (14.9%)	1,274 (14.9%)	1,259 (14.5%)	1,268 (14.4%)	1,362 (14.8%)	1,421 (14.6%)	1,562 (15.3%)
2)港湾及び空港	259 (3.8%)	250 (3.8%)	273 (3.9%)	274 (3.7%)	301 (3.5%)	319 (3.7%)	339 (3.9%)	327 (3.6%)	331 (3.4%)	322 (3.2%)
3)電力土木	120 (1.8%)	134 (2.0%)	153 (2.2%)	168 (2.3%)	184 (2.2%)	220 (2.5%)	211 (2.4%)	255 (2.8%)	234 (2.4%)	237 (2.3%)
4)道路	1,041 (15.2%)	1,039 (15.6%)	1,081 (15.6%)	1,149 (15.5%)	1,364 (16.0%)	1,368 (15.8%)	1,313 (14.9%)	1,367 (14.8%)	1,483 (15.2%)	1,590 (15.6%)
5)鉄道	265 (3.9%)	269 (4.0%)	267 (3.9%)	264 (3.6%)	326 (3.8%)	310 (3.6%)	352 (4.0%)	299 (3.2%)	322 (3.3%)	348 (3.4%)
6)上水道及び工業水道	209 (3.1%)	223 (3.3%)	219 (3.2%)	205 (2.8%)	222 (2.6%)	229 (2.6%)	248 (2.8%)	239 (2.6%)	252 (2.6%)	272 (2.7%)
7)下水道	497 (7.3%)	503 (7.5%)	496 (7.2%)	492 (6.6%)	523 (6.1%)	553 (6.4%)	597 (6.8%)	628 (6.8%)	705 (7.2%)	729 (7.1%)
8)農業土木	263 (3.9%)	217 (3.3%)	247 (3.6%)	283 (3.8%)	344 (4.0%)	327 (3.8%)	312 (3.5%)	343 (3.7%)	375 (3.9%)	396 (3.9%)
9)森林土木	28 (0.4%)	27 (0.4%)	33 (0.5%)	38 (0.5%)	39 (0.5%)	35 (0.4%)	34 (0.4%)	39 (0.4%)	50 (0.5%)	65 (0.6%)
10)水産土木	31 (0.5%)	36 (0.5%)	65 (0.9%)	56 (0.8%)	68 (0.8%)	69 (0.8%)	67 (0.8%)	84 (0.9%)	90 (0.9%)	82 (0.8%)
11)廃棄物	49 (0.7%)	60 (0.9%)	74 (1.1%)	88 (1.2%)	95 (1.1%)	109 (1.3%)	125 (1.4%)	131 (1.4%)	142 (1.5%)	136 (1.3%)
12)造園	54 (0.8%)	56 (0.8%)	69 (1.0%)	69 (0.9%)	88 (1.0%)	92 (1.1%)	89 (1.0%)	99 (1.1%)	99 (1.0%)	108 (1.1%)
13)都市計画及び地方計画	494 (7.2%)	478 (7.2%)	486 (7.0%)	588 (7.9%)	641 (7.5%)	617 (7.1%)	674 (7.7%)	722 (7.8%)	734 (7.5%)	763 (7.5%)
14)地質	173 (2.5%)	162 (2.4%)	156 (2.3%)	179 (2.4%)	249 (2.9%)	229 (2.6%)	221 (2.5%)	213 (2.3%)	220 (2.3%)	229 (2.2%)
15)土質及び基礎	221 (3.2%)	203 (3.0%)	199 (2.9%)	235 (3.2%)	285 (3.3%)	297 (3.4%)	282 (3.2%)	268 (2.9%)	292 (3.0%)	297 (2.9%)
16)鋼構造及びコンクリート	1,036 (15.2%)	956 (14.3%)	970 (14.0%)	1,095 (14.7%)	1,263 (14.8%)	1,290 (14.9%)	1,359 (15.4%)	1,478 (16.0%)	1,592 (16.4%)	1,635 (16.0%)
17)トンネル	157 (2.3%)	147 (2.2%)	133 (1.9%)	178 (2.4%)	225 (2.6%)	204 (2.4%)	199 (2.3%)	212 (2.3%)	235 (2.4%)	260 (2.5%)
18)施工計画・施工設備など	223 (3.3%)	272 (4.1%)	288 (4.2%)	278 (3.7%)	313 (3.7%)	347 (4.0%)	339 (3.9%)	363 (3.9%)	380 (3.9%)	388 (3.8%)
19)建設環境	482 (7.1%)	482 (7.2%)	488 (7.1%)	509 (6.8%)	549 (6.4%)	573 (6.6%)	571 (6.5%)	583 (6.3%)	587 (6.0%)	579 (5.7%)
20)機械	12 (0.2%)	17 (0.3%)	30 (0.4%)	29 (0.4%)	28 (0.3%)	23 (0.3%)	23 (0.3%)	22 (0.2%)	20 (0.2%)	24 (0.2%)
21)電気・電子	127 (1.9%)	131 (2.0%)	153 (2.2%)	151 (2.0%)	170 (2.0%)	187 (2.2%)	179 (2.0%)	175 (1.9%)	173 (1.8%)	183 (1.8%)
計	6,831 (100.0%)	6,665 (100.0%)	6,913 (100.0%)	7,433 (100.0%)	8,551 (100.0%)	8,657 (100.0%)	8,802 (100.0%)	9,209 (100.0%)	9,737 (100.0%)	10,205 (100.0%)
会員企業数(社)	409	420	424	425	439	454	465	475	487	493

注)部門別売上高は、官公庁・民間・海外事業を含むコンサルタント事業の合計値  
 出典:協会「会員名簿」(平成23～令和2年度)

## 1-4 会員企業の経営指標

表1-4-1 会員企業（専業社※）の経営指標の推移

経営指標	実績	単位	年（1/1～12/31決算期）										経営指標 目標値
			H22	H23	H24	H25	H26	H27	H28	H29	H30	R01	
収益性	売上高総利益率（粗利益）	%	24.6	23.4	24.2	24.8	26.2	26.5	26.4	27.2	28.0	28.2	35%以上
	売上高営業利益率	%	3.5	1.7	3.0	4.7	6.9	5.8	5.4	6.8	7.5	7.3	11%以上
	売上高経常利益率	%	3.7	1.8	3.4	5.0	7.2	6.2	5.7	7.1	7.8	7.8	10%以上
	売上高当期純利益率	%	2.0	0.0	1.4	2.8	4.4	3.4	3.1	4.5	4.7	5.1	4%以上
	自己資本経常利益率	%	7.3	3.6	6.5	10.1	15.1	12.1	11.1	13.5	14.6	14.1	37.5%以上
	総資本経常利益率	%	4.0	2.0	3.6	5.4	7.9	6.5	6.1	7.5	8.0	8.0	15%以上
	総資本当期純利益率	%	2.2	0.0	1.4	3.1	4.9	3.6	3.3	4.7	4.8	5.2	6%以上
生産性	職員一人当たり売上高	千円	17720	16434	16695	17876	19102	18709	18054	19074	19441	19361	25,000千円以上
	職員一人当たり付加価値額	千円	9137	8501	8633	9280	9959	9865	9650	10183	10456	10457	14,000千円以上
	技術職員一人当たり売上高	千円	21458	20059	20222	21778	23058	22851	21951	23191	23746	23829	31,000千円以上
	総資本回転率	回	1.09	1.08	1.06	1.08	1.10	1.05	1.07	1.05	1.03	1.02	1.5回以上
安全性	総資本自己資本比率	%	55.1	55.6	55.2	54.0	52.5	53.8	55.2	55.4	55.2	56.4	40%以上
	流動比率	%	194.7	204.7	204.6	196.6	189.3	193.4	204.4	206.3	201.2	203.7	130%以上
	固定比率	%	60.6	62.2	58.3	55.5	53.8	55.9	53.8	52.4	51.9	51.1	100%以下
	労働分配率	%	84.0	87.3	85.2	82.4	78.9	81.0	81.6	78.6	77.8	78.1	—
調査回答会社数		社	137	145	139	138	150	154	161	168	178	171	

表1-4-2 会員企業（専業社※）の経営指標（令和元年・売上高規模別）

経営指標	令和元年度実績	単位	売上高規模別											調査 全社	経営指標 目標値
			3億円 未満	3～4.5 億円未 満	4.5～6 億円未 満	6～8 億円未 満	8～10 億円未 満	10～15 億円未 満	15～20 億円未 満	20～40 億円未 満	40～60 億円未 満	60～100 億円未 満	100億円 以上		
収益性	売上高総利益率（粗利益）	%	33.1	36.0	37.7	33.1	37.4	34.5	30.8	27.8	27.4	25.8	27.5	28.2	35%以上
	売上高営業利益率	%	5.1	7.1	9.3	9.3	11.3	7.4	8.7	7.7	9.7	6.7	6.7	7.3	11%以上
	売上高経常利益率	%	10.1	7.4	9.8	10.2	12.6	8.5	9.8	8.2	9.8	7.0	7.2	7.8	10%以上
	売上高当期純利益率	%	0.3	4.7	6.4	6.8	7.8	4.3	5.9	5.2	5.8	4.4	5.0	5.1	4%以上
	自己資本経常利益率	%	10.8	16.1	14.3	13.5	22.0	15.0	15.4	15.2	21.4	16.4	12.4	14.1	37.5%以上
	総資本経常利益率	%	7.2	7.7	9.1	8.1	10.6	8.2	10.1	8.3	10.4	8.2	7.3	8.0	15%以上
	総資本当期純利益率	%	0.2	4.9	5.9	5.4	6.6	4.1	6.1	5.3	6.2	5.2	5.1	5.2	6%以上
生産性	職員一人当たり売上高	千円	9,705	12,588	14,440	13,404	14,074	16,399	15,324	16,337	18,246	20,398	22,208	19,361	25,000千円以上
	職員一人当たり付加価値額	千円	6,466	7,692	8,817	8,322	8,996	9,718	9,125	9,108	9,710	10,247	11,788	10,475	14,000千円以上
	技術職員一人当たり売上高	千円	11,418	14,524	17,328	16,276	16,730	19,952	20,491	20,061	22,067	25,160	27,299	23,829	31,000千円以上
	総資本回転率	回	0.7	1.0	0.9	0.8	0.8	1.0	1.0	1.0	1.1	1.2	1.0	1.0	1.5回以上
安全性	総資本自己資本比率	%	67.4	47.7	63.7	59.9	48.2	54.4	65.4	54.5	48.9	50.1	58.7	56.4	40%以上
	流動比率	%	382.0	206.2	262.6	254.1	186.7	210.5	256.6	209.2	184.8	190.0	201.0	203.7	130%以上
	固定比率	%	24.7	69.2	46.3	57.9	63.0	51.8	35.5	51.6	47.7	50.2	51.9	51.1	100%以下
	労働分配率	%	85.3	81.8	78.8	81.1	75.7	80.5	79.3	78.3	73.9	78.1	78.1	78.1	—
調査回答会社数		社	13	17	21	22	7	19	8	29	8	11	16	171	

注1) 経営指標目標値は協会の作成値（平成4年度）。また、一人当たり売上高は広域展開型目標値を記載

2) 専業率80%以上の企業を対象

出典：協会「建設コンサルタンツ協会加盟会社の経営分析」（平成22～令和元年度）

$$\begin{aligned}
 * \text{売上高経常利益率} &= \frac{\text{経常利益}}{\text{売上高}} \times 100 & * \text{売上高当期純利益率} &= \frac{\text{当期純利益}}{\text{売上高}} \times 100 & * \text{総資本経常利益率} &= \frac{\text{経常利益}}{\text{総資本}} \times 100 \\
 * \text{総資本回転率} &= \frac{\text{売上高}}{\text{総資本}} \times 100 & * \text{総資本当期純利益率} &= \frac{\text{当期純利益}}{\text{総資本}} \times 100 & * \text{総資本自己資本比率} &= \frac{\text{自己資本}}{\text{総資本}} \times 100 \\
 * \text{自己資本経常利益率} &= \frac{\text{経常利益}}{\text{自己資本}} \times 100 & * \text{流動比率} &= \frac{\text{流動資産}}{\text{流動負債}} \times 100 & * \text{売上高総利益率} &= \frac{\text{総利益}}{\text{売上高}} \times 100 \\
 * \text{固定比率} &= \frac{\text{固定資産}}{\text{自己資産}} \times 100
 \end{aligned}$$

\* 経常利益＝営業利益＋営業外収益－営業外損失

\* 税引前当期純利益＝経常利益＋特別利益－特別損失

\* 総資本＝資産合計（＝負債資本合計）

\* 自己資本＝資本合計－別途積立金取崩額－株主配当金－役員賞与金

\* 当期純利益＝税引前当期純利益－法人税・住民税及び事業税±法人税等調整費

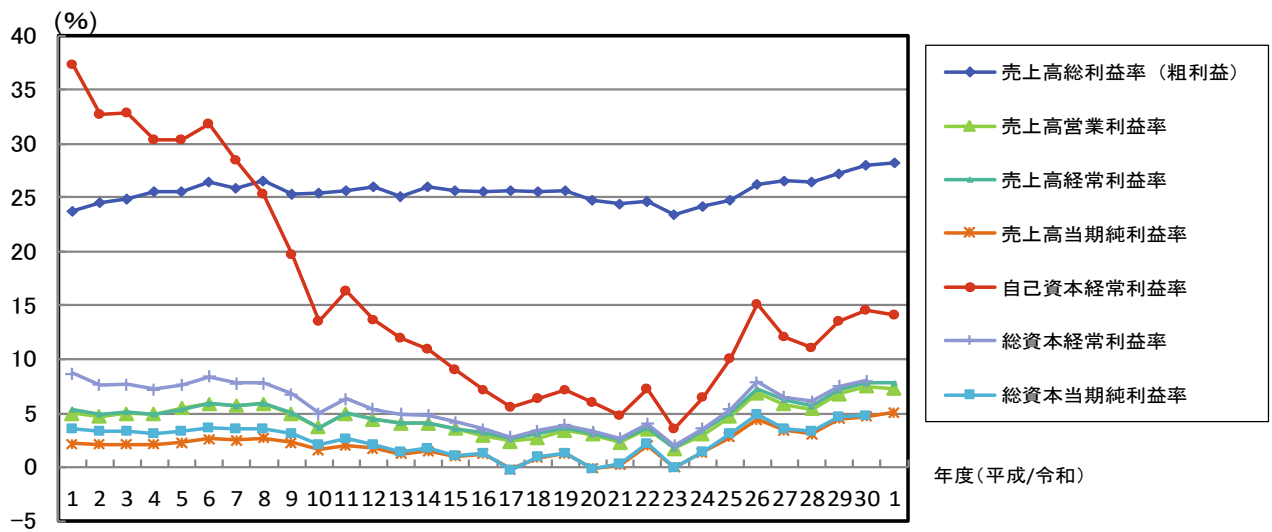


図1-4-1 収益性指標の推移 (専業率80%以上)

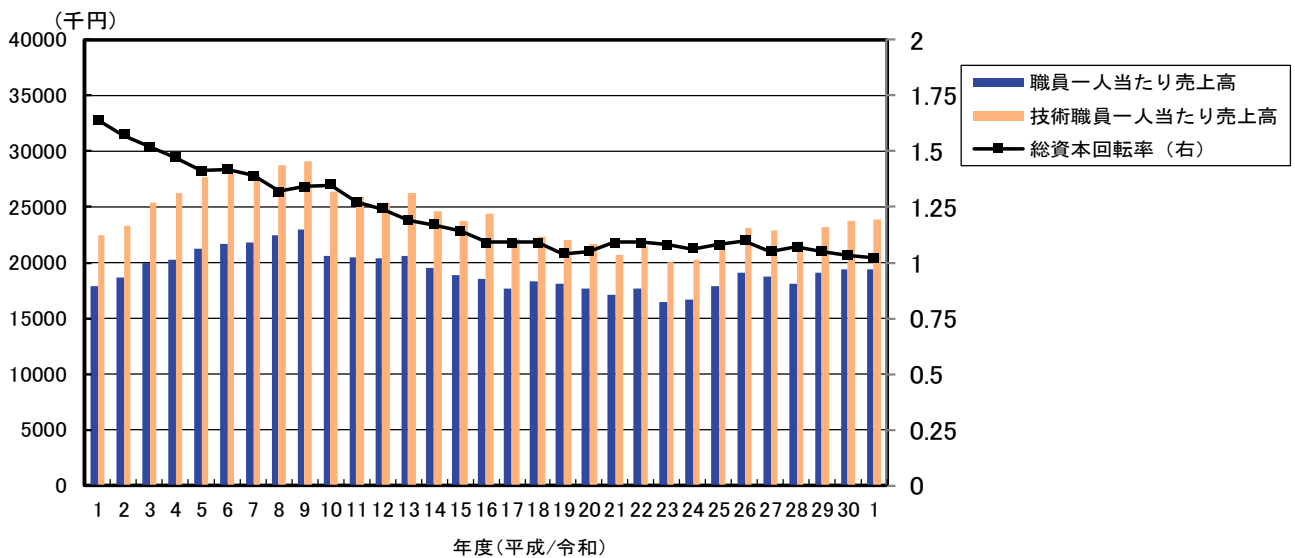


図1-4-2 生産性指標の推移 (専業率80%以上)

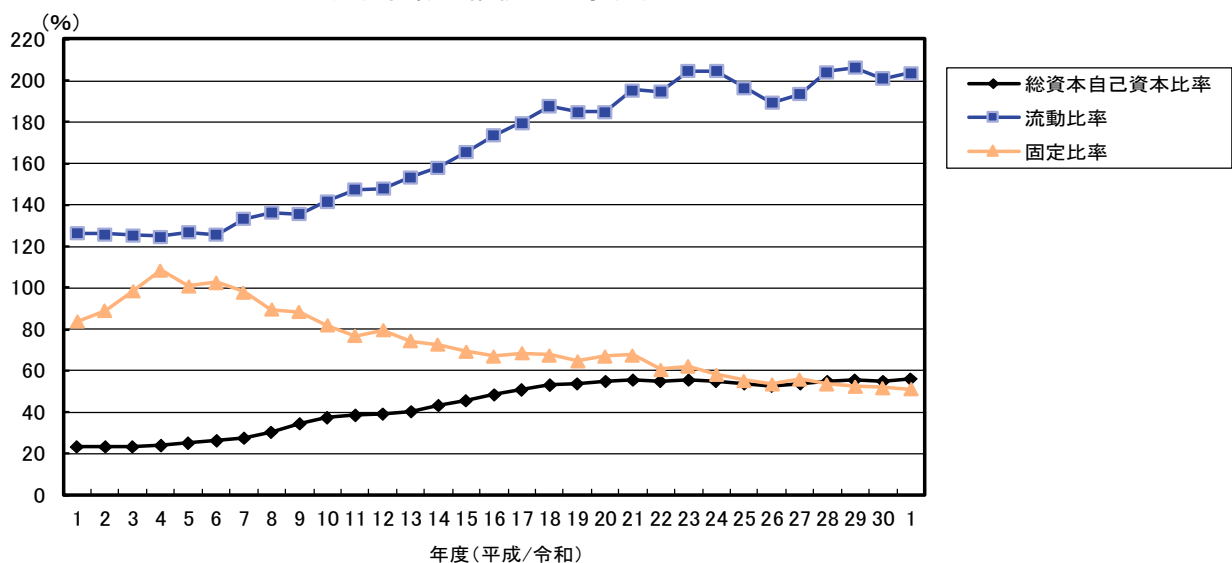


図1-4-3 安全性指標の推移 (専業率80%以上)

表1-4-3 会員企業（専業社※）の売上高経常利益率（売上高規模別）

	売上高経常利益率(%)										会社数										
	*下段( )は前年度からの増減値																				
	H22	H23	H24	H25	H26	H27	H28	H29	H30	R01	H22	H23	H24	H25	H26	H27	H28	H29	H30	R01	
全社	3.7 (1.2)	1.8 (▲1.9)	3.4 (1.6)	5.0 (1.6)	7.2 (2.2)	6.2 (▲1.0)	5.7 (▲0.5)	7.1 (1.4)	7.8 (0.7)	7.8 (0.0)	137	145	139	138	150	154	161	168	178	171	
売上高規模別内訳	3億円未満	2.0 (0.2)	-3.5 (▲5.5)	-3.5 (0.0)	0.0 (3.5)	4.3 (4.3)	4.0 (▲0.3)	2.8 (▲1.2)	6.4 (3.6)	7.2 (0.8)	10.1 (2.9)	24	24	21	22	19	19	22	21	14	13
	3億円以上 4.5億円未満	3.7 (4.0)	2.1 (▲1.6)	3.9 (1.8)	5.6 (1.7)	4.2 (▲1.4)	3.0 (▲1.2)	1.7 (▲1.3)	4.1 (2.4)	8.2 (4.1)	7.4 (▲0.8)	19	21	21	13	12	14	16	16	19	17
	4.5億円以上 6億円未満	3.7 (0.2)	7.3 (3.6)	6.3 (▲1.0)	8.5 (2.2)	9.4 (0.9)	5.4 (▲4.0)	8.0 (2.6)	7.0 (▲1.0)	8.7 (1.7)	9.8 (1.1)	12	10	12	14	13	12	12	18	20	21
	6億円以上 8億円未満	3.1 (▲0.7)	-2.4 (▲5.5)	2.1 (4.5)	4.8 (2.7)	11.1 (6.3)	6.3 (▲4.8)	2.9 (▲3.4)	9.3 (6.4)	7.8 (▲1.5)	10.2 (2.4)	8	15	12	13	17	18	20	19	25	22
	8億円以上 10億円未満	5.8 (7.1)	6.1 (0.3)	-0.4 (▲6.5)	2.9 (3.3)	6.7 (3.8)	7.4 (0.7)	7.6 (0.2)	9.3 (1.7)	6.1 (▲3.2)	12.6 (6.5)	8	7	5	6	6	6	7	10	6	7
	10億円以上 15億円未満	5.0 (1.4)	1.6 (▲3.4)	3.4 (1.8)	5.4 (2.0)	8.1 (2.7)	5.6 (▲2.5)	4.6 (▲1.0)	6.7 (2.1)	8.4 (1.7)	8.5 (0.1)	13	10	12	13	19	19	16	13	17	19
	15億円以上 20億円未満	5.9 (▲0.2)	2.8 (▲3.1)	6.4 (3.6)	4.9 (▲1.5)	7.7 (2.8)	6.9 (▲0.8)	5.9 (▲1.0)	8.3 (2.4)	8.9 (0.6)	9.8 (0.9)	12	13	10	8	11	13	17	14	12	8
	20億円以上 40億円未満	5.9 (1.7)	4.8 (▲1.1)	3.2 (▲1.6)	4.8 (1.6)	7.5 (2.7)	7.1 (▲0.4)	7.0 (▲0.1)	5.4 (▲1.6)	7.0 (1.6)	8.2 (1.2)	11	17	17	21	23	20	18	21	27	29
	40億円以上 60億円未満	2.6 (0.7)	2.0 (▲0.6)	3.4 (1.4)	5.3 (1.9)	5.9 (0.6)	6.0 (0.1)	6.1 (0.1)	7.5 (1.4)	8.7 (1.2)	9.8 (1.1)	15	10	8	9	10	12	10	10	11	8
	60億円以上 100億円未満	4.2 (1.4)	1.5 (▲2.7)	5.1 (3.6)	5.8 (0.7)	7.1 (1.3)	4.6 (▲2.5)	5.8 (1.2)	7.1 (1.3)	7.1 (0.0)	7.0 (▲0.1)	5	7	10	7	7	6	11	13	12	11
	100億円以上	3.2 (1.2)	1.0 (1.2)	2.6 (1.6)	4.9 (2.3)	7.1 (2.2)	6.4 (▲0.7)	5.6 (▲0.8)	7.3 (1.7)	8.0 (0.7)	7.2 (▲0.8)	10	11	11	12	13	15	12	13	15	16

注) 専業率80%以上の企業を対象

出典:協会「建設コンサルタンツ協会加盟会社の経営分析」(平成22～令和元年度)



## 1-5 協会からの退会企業数

表1-5-1 協会からの退会理由別退会企業数の推移

(社)

年度	営業収入金区分	退 会 理 由				計
		破産等	財政難等	会社都合	その他	
H21	1億7千万円未満	1	0	1	3	5
	1億7千万円～12億円	1	2	2	0	5
	12億円以上	0	1	1	1	3
	小 計	2	3	4	4	13
H22	1億7千万円未満	1	2	2	0	5
	1億7千万円～12億円	1	1	3	1	6
	12億円以上	0	0	2	0	2
	小 計	2	3	7	1	13
H23	1億7千万円未満	0	2	0	1	3
	1億7千万円～12億円	1	2	4	2	9
	12億円以上	0	1	0	0	1
	小 計	1	5	4	3	13
H24	1億7千万円未満	0	0	0	0	0
	1億7千万円～12億円	2	1	0	0	3
	12億円以上	0	0	0	0	0
	小 計	2	1	0	0	3
H25	1億7千万円未満	0	2	1	1	4
	1億7千万円～12億円	0	0	1	1	2
	12億円以上	0	0	0	0	0
	小 計	0	2	2	2	6
H26	1億7千万円未満	0	0	0	0	0
	1億7千万円～12億円	0	1	1	0	2
	12億円以上	0	0	0	0	0
	小 計	0	1	1	0	2
H27	1億7千万円未満	0	0	0	0	0
	1億7千万円～12億円	0	0	0	1	1
	12億円以上	0	0	0	1	1
	小 計	0	0	0	2	2
H28	1億7千万円未満	0	0	0	0	0
	1億7千万円～12億円	0	0	0	0	0
	12億円以上	0	0	0	0	0
	小 計	0	0	0	0	0
H29	1億7千万円未満	0	0	1	1	2
	1億7千万円～12億円	0	0	1	1	2
	12億円以上	0	0	1	0	1
	小 計	0	0	3	2	5
H30	1億7千万円未満	0	0	1	0	1
	1億7千万円～12億円	0	0	1	0	1
	12億円以上	0	0	0	0	0
	小 計	0	0	2	0	2
R01	1億7千万円未満	0	0	0	0	0
	1億7千万円～12億円	0	0	0	0	0
	12億円以上	0	0	0	0	0
	小 計	0	0	0	0	0
R02	1億7千万円未満	0	0	1	1	2
	1億7千万円～12億円	0	0	0	0	0
	12億円以上	0	0	0	1	1
	小 計	0	0	1	2	3

注1)破産には民事再生法適用を含む。  
 2)その他には、失格・解散・整理統合・合併等を含む。

## 資料2 RCCM 資格試験の状況

【RCCM資格試験の実施状況と登録者数の推移】（令和3年3月15日現在）

表2-1-1 RCCM資格試験の実施状況と登録者数の推移

\*令和2年度の試験は、新型コロナウイルス感染拡大の影響により中止 (人)

年度	H22	H23	H24	H25	H26	H27	H28	H29	H30	R01	R02
受験者数	5,497	6,742	6,495	5,927	6,291	6,569	5,965	5,571	4,905	5,659	-
合格者数	1,572	2,160	1,014	1,892	1,669	1,679	2,071	2,312	1,871	2,371	-
合格率(%)	28.6	32.0	15.6	31.9	26.5	25.6	34.7	41.5	38.1	41.9	-
登録者数	26,015	25,027	25,811	25,510	26,840	27,059	27,970	28,993	30,150	31,138	31,685

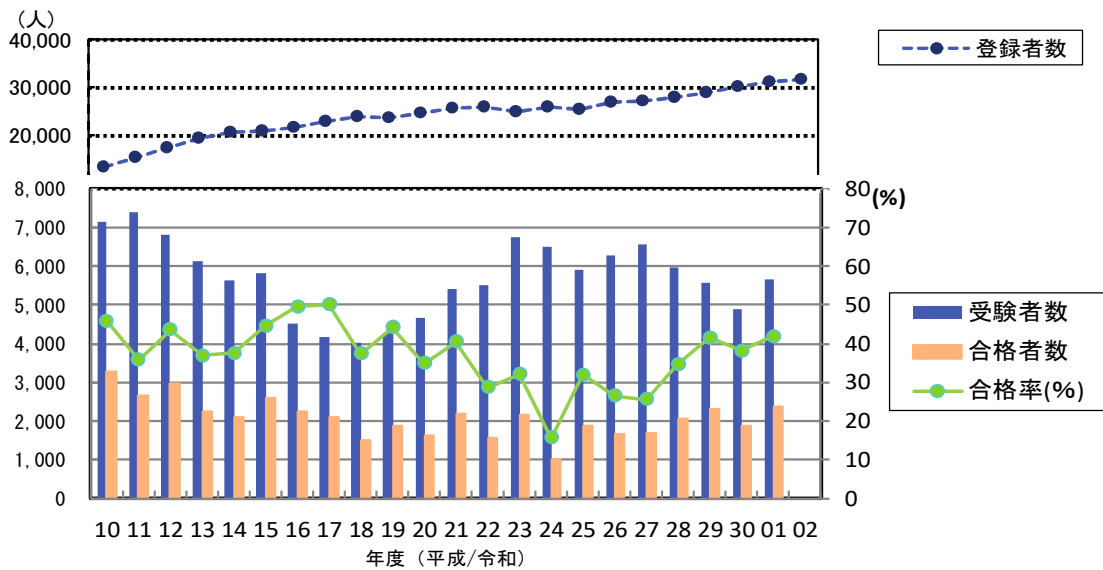


図2-1-1 RCCM資格試験の実施状況と登録者数の推移

表2-1-2 RCCM部門別の登録者数

部門CD	部門	令和2年度 試験は中止	登録者
1	河川、砂防及び海岸・海洋	—	5,126
2	港湾及び空港	—	559
3	電力土木	—	113
4	道路	—	6,559
5	鉄道	—	169
6	上水道及び工業用水道	—	1,157
7	下水道	—	2,021
8	農業土木	—	1,757
9	森林土木	—	582
10	造園	—	355
11	都市計画及び地方計画	—	1,369
12	地質	—	850
13	土質及び基礎	—	2,607
14	鋼構造及びコンクリート	—	4,028
15	トンネル	—	678
16	施工計画、施工設備及び積算	—	1,279
17	建設環境	—	1,310
18	機械	—	93
19	水産土木	—	203
20	電気電子	—	535
21	廃棄物	—	94
22	建設情報	—	241
	合計	—	31,685

## 資料3 CPD制度の状況

## (1) CPD登録者数の推移

表3-1-1 CPD登録者数の推移

(人)

年度	H25	H26	H27	H28	H29	H30	R01	R02	登録者数
RCCM資格者	881	888	492	412	512	550	412	476	10,097
会員企業の職員	1,740	1,607	2,947	2,207	2,114	2,202	2,234	2,266	40,488
非会員企業の職員	▲ 44	49	354	382	315	382	338	269	2,963
計	2,577	2,544	3,793	3,001	2,941	3,134	2,984	3,011	53,548

注) 登録者数は、令和3年3月31日現在の値を示す。

RCCM資格者には、会員企業/非会員企業の職員が存在するため、「RCCM資格者」の欄には、RCCM資格者(非会員企業の職員)のCPD登録者のみを示し、RCCM資格者(会員企業の職員)のCPD登録者数は、「会員企業の職員」の欄に含めている。

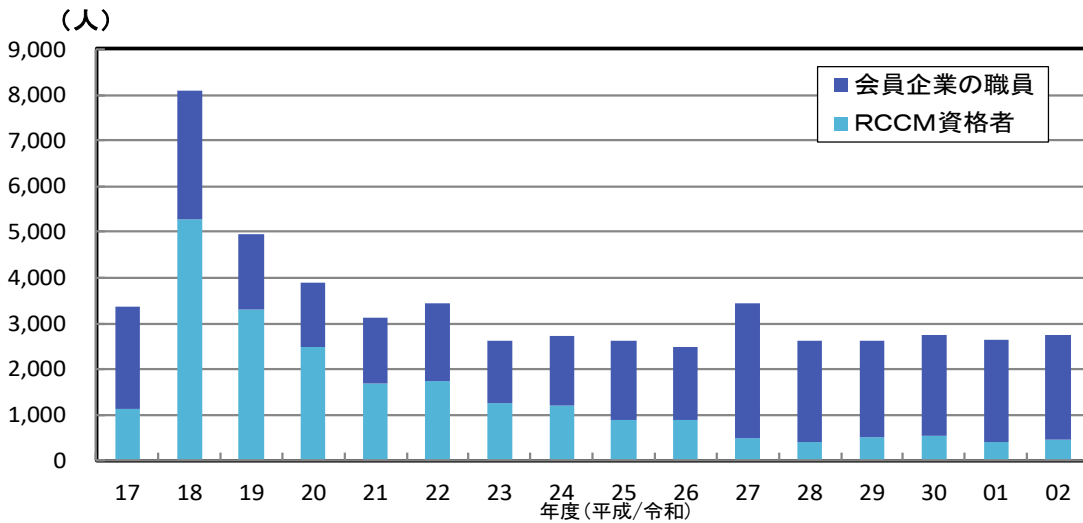


図3-1-1 CPD登録者数の推移

## (2) CPDプログラム承認件数の推移

表3-1-2 CPDプログラム承認件数の推移

年度	H25	H26	H27	H28	H29	H30	R01	R02	H17からの累計(件)
承認件数	829	917	1,201	1,325	1,560	1,649	1,710	820	14,022

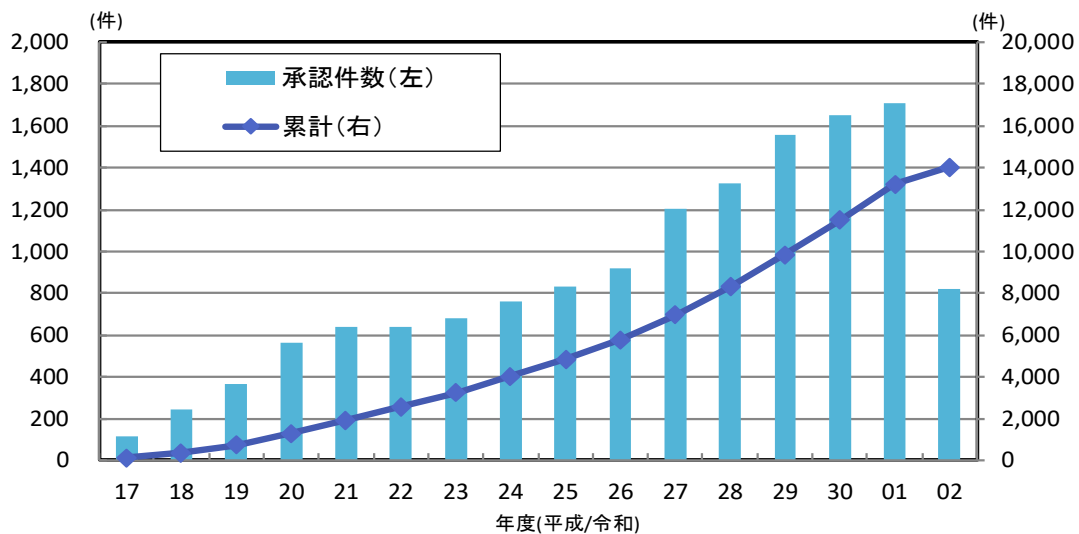


図3-1-2 CPDプログラム承認件数の推移

## 資料4 その他の関連資料

## 4-1 国土交通省総合政策局資料「建設関連業等の動態調査(建設コンサルタント50社)」

表4-1-1 契約金額

(単位:百万円)

年度		H7		H23		H24		H25		H26		H27		H28		H29		H30		R01		R02		
		金額	対年比	金額	対年比	金額	対年比	金額	対年比	金額	対年比	金額	対年比	金額	対年比	金額	対年比	金額	対年比	金額	対年比	金額	対年比	
国内	公共	418048	22.8%	332,359	11.4%	370,121	12.2%	415,233	-5.8%	391,009	-2.9%	379,559	10.2%	418,201	2.5%	428,529	5.1%	450,573	9.2%	491,857	3.2%	507,751		
	民間	77955	-9.3%	43,378	4.5%	45,341	20.7%	54,735	7.5%	63,094	7.2%	67,622	9.9%	80,997	9.0%	87,865	8.5%	87,088	-0.9%					
	小計	496,003	18.0%	375,737	10.6%	415,462	13.1%	469,968	-4.3%	449,834	-1.6%	448,181	9.8%	485,823	3.5%	516,426	5.7%	537,661	9.1%	579,722	2.6%	594,839		
海外		27,593	-6.9%	46,281	-8.2%	42,499	22.9%	39,810	-23.8%	34,513	-13.3%	46,340	34.3%	36,194	-21.9%	32,261	-10.9%	43,310	34.2%	41,115	-5.1%			
合計		523,596	14.6%	422,018	8.5%	457,961	14.0%	509,778	-6.2%	484,644	-2.5%	534,523	11.5%	592,017	1.3%	618,687	4.6%	680,971	10.5%	720,837	2.1%			

出典:国土交通省総合政策局「建設関連業等の動態調査報告(建設コンサルタント50社)」(平成7~令和2年度)(国土交通省ホームページ)

表4-1-2 契約件数

(単位:件)

年度		H7		H23		H24		H25		H26		H27		H28		H29		H30		R01		R02		
		件数	対年比	件数	対年比	件数	対年比	件数	対年比	件数	対年比	件数	対年比	件数	対年比	件数	対年比	件数	対年比	件数	対年比	件数	対年比	
国内	公共	39124	14.3%	39,521	-1.8%	38,793	2.6%	39,817	-8.8%	36,327	-1.9%	36,936	3.7%	35,223	-4.6%	34,839	7.5%	37,436	-0.7%					
	民間	7929	-9.4%	8,731	1.6%	9,416	6.1%	9,544	1.4%	9,514	-0.3%	9,885	3.9%	10,447	5.7%	11,402	9.1%	12,029	5.5%	10,967	-8.8%			
	小計	47,053	9.1%	48,252	-1.2%	47,664	3.3%	45,871	-6.8%	45,136	-1.6%	46,821	3.7%	45,670	-2.5%	46,241	7.0%	49,465	7.0%	48,156	-2.6%			
海外		593	6.6%	832	-6.8%	828	0.1%	829	-6.7%	811	-2.2%	792	3.6%	705	-11.0%	708	6.9%	734	-2.7%					
合計		47,646	9.1%	49,145	-1.3%	48,496	3.2%	50,061	-6.7%	46,700	-1.6%	47,613	3.6%	46,375	-2.6%	46,949	6.9%	50,199	2.7%	48,835	-2.7%			

出典:国土交通省総合政策局「建設関連業等の動態調査報告(建設コンサルタント50社)」(平成7~令和2年度)(国土交通省ホームページ)

表4-1-3 1件当たり平均契約金額

(単位:千円/件)

年度		H7		H23		H24		H25		H26		H27		H28		H29		H30		R01		R02		
		金額	対年比	金額	対年比	金額	対年比	金額	対年比	金額	対年比	金額	対年比	金額	対年比	金額	対年比	金額	対年比	金額	対年比	金額	対年比	
国内	公共	10,685	7.4%	8,410	13.5%	10,429	9.3%	10,764	3.2%	10,655	-1.0%	11,322	6.3%	12,166	7.5%	12,933	6.3%	13,139	1.6%	13,653	3.9%			
	民間	9,832	0.2%	4,968	2.9%	5,813	6.0%	6,164	2.7%	6,632	7.6%	6,841	4.0%	7,112	4.0%	7,104	-0.1%	7,304	2.8%	7,941	8.7%			
	平均	10,541	8.1%	7,787	11.9%	8,716	9.5%	9,807	0.0%	9,807	0.0%	10,376	5.8%	11,010	6.1%	11,496	4.4%	11,720	2.0%	12,352	5.4%			
海外		46,531	-12.7%	51,081	23.5%	63,070	-23.9%	48,022	-11.4%	42,556	-11.4%	58,510	37.5%	51,339	-12.3%	45,566	-11.2%	59,005	29.5%	60,552	2.6%			
全平均		10,989	5.1%	9,443	10.0%	10,431	0.5%	10,485	-1.0%	11,177	7.6%	11,623	4.0%	12,009	3.3%	12,411	3.3%	13,023	4.9%					

出典:国土交通省総合政策局「建設関連業等の動態調査報告(建設コンサルタント50社)」(平成7~令和2年度)(国土交通省ホームページ)

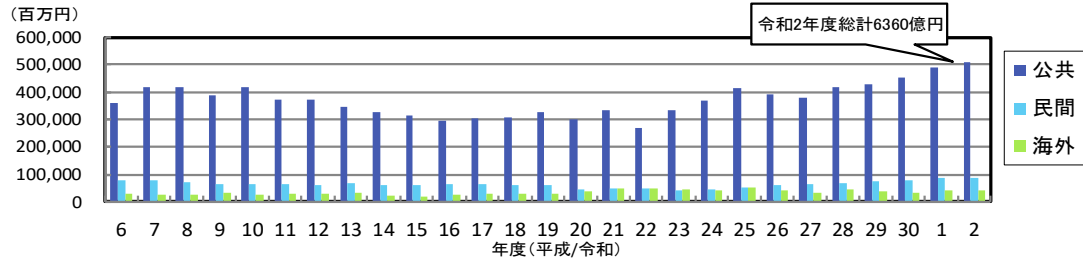


図4-1-1 契約金額

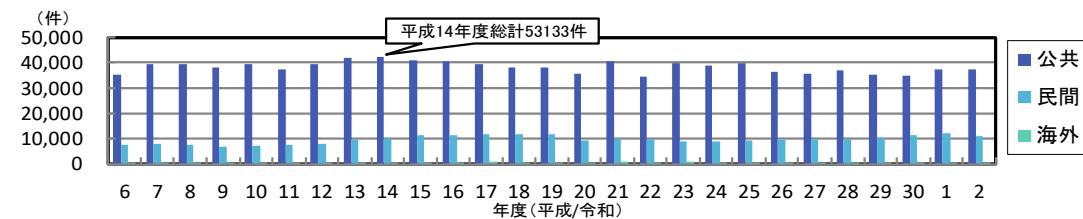


図4-1-2 契約件数

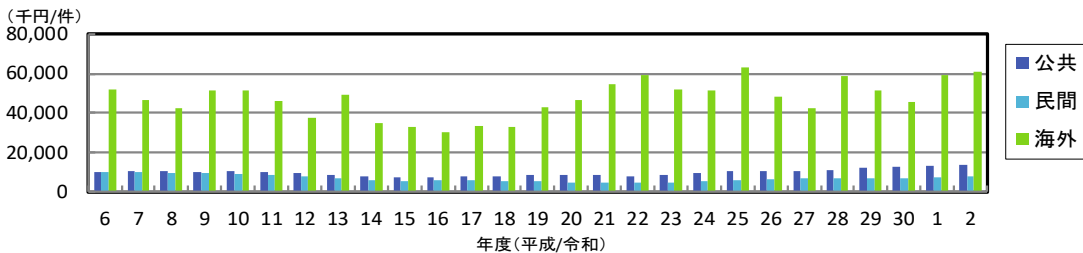


図4-1-3 1件当たり平均契約金額

注) 調査は、建設コンサルタントの登録業者のうち、原則として年間売上高の上位50社を対象としている。

調査事項は、発注者別契約件数及び契約金額(国内公共、国内民間、海外)。

本統計は、建設活動の動向を早期に把握するという目的から、限られた少数の調査対象を固定して調査しているため、調査結果が全国の建設関連業等の契約動向をそのまま表現しているわけではないので、全体の建設活動のなかでどの範囲をカバーしたものであるかを念頭において利用する必要がある。

4-2 建設コンサルタント関係団体連絡協議会資料(関係5団体)

表4-2-1 関係機関からの受注実績

(単位: 億円)

発注機関	H22		H23		H24		H25		H26		H27		H28		H29		H30		R01	
	金額	%	金額	%	金額	%	金額	%	金額	%	金額	%	金額	%	金額	%	金額	%	金額	%
旧建設省等	1,713	39.0%	1,885	42.1%	2,042	40.7%	2,497	43.4%	2,199	40.1%	2,148	38.9%	2,194	37.1%	2,279	37.1%	2,498	38.2%	2,848	40.0%
都道府県	1,507	34.3%	1,482	33.1%	1,585	31.6%	1,772	30.8%	1,730	31.6%	1,771	32.1%	2,111	35.7%	2,091	34.1%	2,245	34.3%	2,338	32.8%
指定都市	220	5.0%	234	5.2%	255	5.1%	268	4.7%	280	5.1%	280	5.1%	271	4.6%	287	4.7%	334	5.1%	375	5.3%
市区町村	954	21.7%	872	19.5%	1,140	22.7%	1,218	21.2%	1,273	23.2%	1,317	23.9%	1,332	22.5%	1,483	24.2%	1,470	22.5%	1,558	21.9%
合計	4,394	100.0%	4,473	100.0%	5,022	100.0%	5,755	100.0%	5,482	100.0%	5,516	100.0%	5,908	100.0%	6,140	100.0%	6,547	100.0%	7,119	100.0%
対前年度増減	▲ 8.9%		1.8%		0.1%		14.6%		▲ 4.7%		0.6%		7.1%		3.9%		6.6%		8.7%	
対前年度同一増減	▲ 9.9%		6.9%		0.1%		16.2%		▲ 5.1%		▲ 1.2%		11.6%		1.0%		8.6%		6.9%	
調査回答社数	391		369		387		374		398		416		418		428		448		451	

注1) 旧建設省等は、旧建設省、公団、事業団、財団、社団を含む。都道府県は、都道府県、地方公社を含む。

2) 対前年度同一増減は、前年度と同一会員を対象とした増減率。

出典：下記の建設コンサルタント関係5団体の受注調査による。

- (一社)建設コンサルタンツ協会、(一社)都市計画コンサルタンツ協会、(一社)全国上下水道コンサルタンツ協会、
- (一社)ランドスケープコンサルタンツ協会、建設コンサルタンツ協同組合

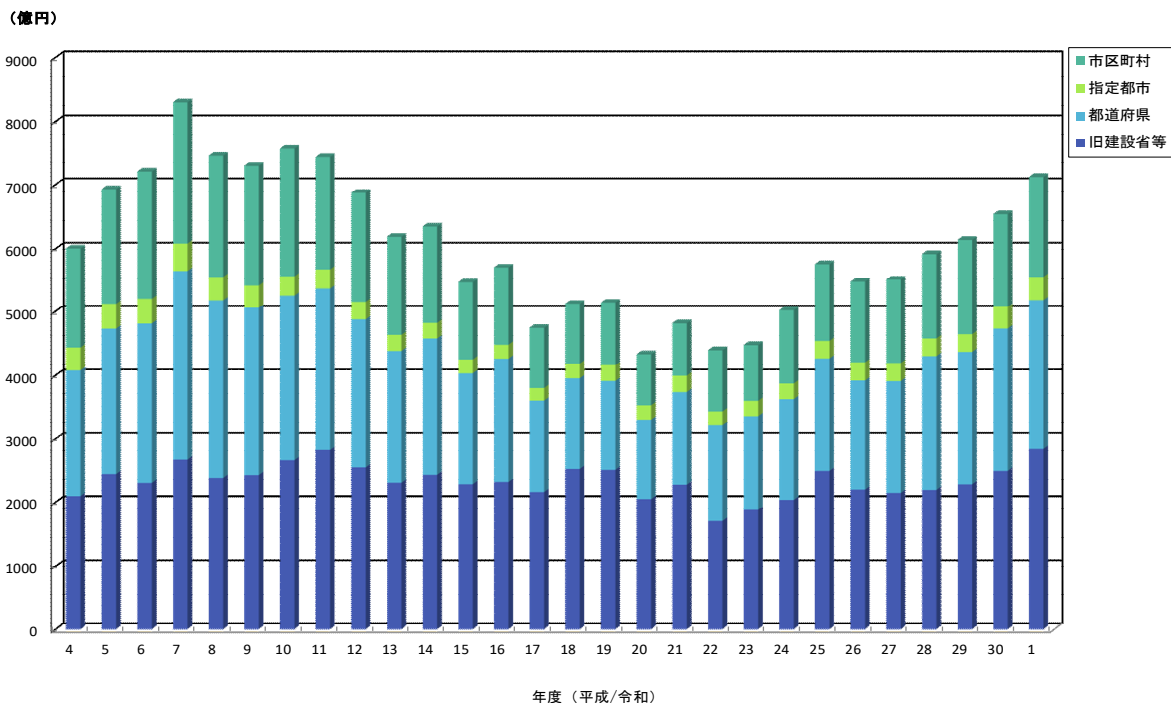


図4-2-1 関係機関からの受注実績

表4-2-2 発注機関別 1 件当たり平均受注額

(単位：千円)

発注機関	年度	H22	H23	H24	H25	H26	H27	H28	H29	H30	R01
旧建設省等	名目金額	14,272	15,330	18,227	21,296	21,381	21,876	22,805	24,146	26,495	28,267
	実質金額	17,162	18,612	21,988	24,229	23,148	22,788	23,270	24,146	25,723	26,418
	対前年比	-10.3	8.4	18.1	10.2	▲4.5	▲1.6	2.1	3.8	6.5	2.7
都道府県	名目金額	6,410	6,349	6,503	7,182	7,378	7,737	8,417	8,710	9,048	9,375
	実質金額	7,708	7,708	7,845	8,171	7,988	8,059	8,589	8,710	8,784	8,762
	対前年比	9.1	▲0.0	1.8	4.2	▲2.2	0.9	6.6	1.4	0.8	▲0.3
指定都市	名目金額	5,584	6,209	6,393	7,136	7,441	7,474	7,446	7,806	9,309	9,535
	実質金額	6,715	7,538	7,712	8,119	8,056	7,785	7,598	7,806	9,038	8,911
	対前年比	▲11.8	12.3	2.3	5.3	▲0.8	▲3.4	▲2.4	2.7	15.8	▲1.4
市区町村	名目金額	5,019	4,534	5,670	5,822	6,020	6,207	6,268	6,829	6,803	6,842
	実質金額	6,035	5,505	6,840	6,624	6,517	6,466	6,396	6,829	6,605	6,399
	対前年比	11.0	▲8.8	24.3	▲3.2	▲1.6	▲0.8	▲1.1	6.8	▲3.3	▲3.1
平均	名目金額	7,516	7,628	8,416	9,423	9,348	9,565	9,914	10,435	11,015	11,538
	実質金額	9,038	9,261	10,153	10,721	10,120	9,964	10,116	10,435	10,694	10,783
	対前年比	▲4.1	2.5	9.6	5.6	▲5.6	▲1.5	1.5	3.2	2.5	0.8

注1) 旧建設省等は、旧建設省、公団、事業団、財団、社団を含む。  
都道府県は、都道府県、地方公社を含む。

2) 対前年比は、実質金額の比。

3) 実質金額は、平成10年を基準に「技術者（技師B）日額指数」により換算。

出典：下記の建設コンサルタント関係5団体の受注調査による。

(一社)建設コンサルタンツ協会、(一社)都市計画コンサルタンツ協会、

(一社)全国上下水道コンサルタンツ協会、(一社)ランドスケープコンサルタンツ協会、

建設コンサルタンツ協同組合

(百万円)

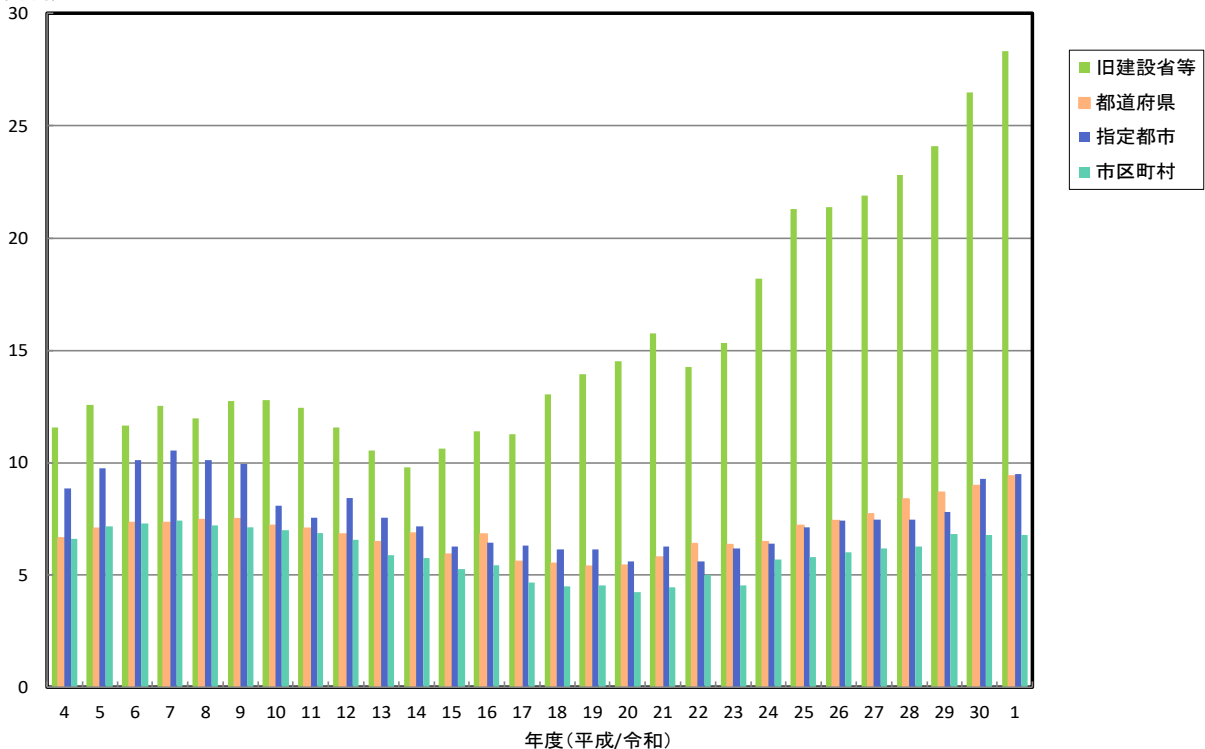


図4-2-2 発注機関別 1 件当たり平均受注額

表4-2-3 建設コンサルタント関係5団体の受注実績

(単位：億円)

発注者			年度		H24		H25		H26		H27		H28		H29		H30		R01	
			社数	金額	社数	金額	社数	金額	社数	金額	社数	金額	社数	金額	社数	金額	社数	金額	社数	金額
国の機関	旧建設省等	全受注	387	2,042	374	2,497	398	2,199	416	2,148	418	2,194	428	2,279	428	2,498	451	2,848		
		前年同一	302	1,762	328	2,440	324	2,156	350	2,043	359	2,163	363	2,191	381	2,408	392	2,760		
		次年同一	328	1,996	324	2,432	350	2,154	359	1,937	363	2,167	381	2,188	392	2,426				
		対前年増減		15.8%		22.2%		▲11.3%		▲5.2%		11.7%		1.1%		10.1%		13.8%		
	その他官庁	全受注	387	319	374	385	398	365	416	381	418	357	428	388	428	431	451	475		
		前年同一	302	291	328	382	324	339	350	373	359	352	363	372	381	410	392	460		
		次年同一	328	296	324	381	350	365	359	352	363	352	381	377	392	430				
		対前年増減		39.5%		29.1%		▲11.0%		2.2%		0.0%		5.7%		8.8%		7.0%		
	小計	全受注	387	2,361	374	2,882	398	2,564	416	2,529	418	2,551	428	2,667	428	2,929	451	3,323		
		前年同一	302	2,053	328	2,822	324	2,495	350	2,416	359	2,515	363	2,563	381	2,818	392	3,220		
		次年同一	328	2,292	324	2,813	350	2,519	359	2,289	363	2,519	381	2,565	392	2,856				
		対前年増減		18.8%		23.1%		▲11.3%		▲4.1%		9.9%		1.7%		9.9%		12.7%		
地方公共団体等	都道府県	全受注	387	1,585	374	1,772	398	1,730	416	1,771	418	2,111	428	2,091	428	2,245	451	2,338		
		前年同一	302	1,369	328	1,699	324	1,642	350	1,659	359	2,001	363	1,994	381	2,127	392	2,184		
		次年同一	328	1,502	324	1,684	350	1,658	359	1,695	363	2,026	381	1,948	392	2,129				
		対前年増減		3.0%		13.1%		▲2.5%		0.1%		18.1%		▲1.6%		9.2%		2.6%		
	指定都市	全受注	387	255	374	268	398	280	416	280	418	271	428	287	428	334	451	375		
		前年同一	302	227	328	258	324	268	350	266	359	253	363	259	381	314	392	343		
		次年同一	328	236	324	258	350	262	359	257	363	256	381	263	392	316				
		対前年増減		9.8%		9.3%		3.9%		1.5%		▲1.6%		1.2%		19.4%		8.5%		
	市区町村	全受注	387	1,140	374	1,218	398	1,273	416	1,317	418	1,332	428	1,483	428	1,470	451	1,558		
		前年同一	302	988	328	1,180	324	1,201	350	1,228	359	1,258	363	1,343	381	1,419	392	1,435		
		次年同一	328	1,066	324	1,175	350	1,185	359	1,196	363	1,279	381	1,370	392	1,416				
		対前年増減		▲4.2%		10.7%		2.2%		3.6%		5.2%		5.0%		3.6%		1.3%		
小計	全受注	387	2,980	374	3,258	398	3,283	416	3,368	418	3,714	428	3,861	428	4,049	451	4,271			
	前年同一	302	2,584	328	3,137	324	3,111	350	3,153	359	3,512	363	3,596	381	3,860	392	3,962			
	次年同一	328	2,804	324	3,117	350	3,105	359	3,148	363	3,561	381	3,581	392	3,861					
	対前年増減		1.0%		11.9%		▲0.2%		1.5%		11.6%		1.0%		7.8%		2.6%			
公益事業	全受注	387	442	374	540	398	417	416	399	418	430	428	455	428	438	451	578			
	前年同一	302	401	328	519	324	378	350	389	359	386	363	396	381	410	392	400			
	次年同一	328	411	324	535	350	387	359	344	363	424	381	412	392	435					
	対前年増減		▲6.2%		26.3%		▲29.3%		0.5%		12.2%		▲6.6%		▲0.5%		▲8.0%			
民間	全受注	387	597	374	628	398	910	416	743	418	938	428	939	428	946	451	968			
	前年同一	302	517	328	601	324	838	350	667	359	761	363	886	381	867	392	853			
	次年同一	328	536	324	580	350	666	359	675	363	778	381	868	392	845					
	対前年増減		0.0%		12.1%		44.5%		0.2%		12.7%		13.9%		▲0.1%		0.9%			
国内計	全受注	387	6,380	374	7,308	398	7,174	416	7,039	418	7,633	428	7,922	428	8,362	451	9,140			
	前年同一	302	5,555	328	7,079	324	6,822	350	6,625	359	7,174	363	7,441	381	7,955	392	8,435			
	次年同一	328	6,043	324	7,045	350	6,677	359	6,456	363	7,282	381	7,426	392	7,997					
	対前年増減		6.6%		17.1%		▲3.2%		▲0.8%		11.1%		2.2%		7.1%		5.5%			
海外	全受注	387	357	374	534	398	420	416	348	418	459	428	335	428	338	451	426			
	前年同一	302	326	328	531	324	419	350	346	359	459	363	334	381	337	392	426			
	次年同一	328	349	324	521	350	418	359	343	363	459	381	334	392	338					
	対前年増減		0.2%		52.1%		▲19.6%		▲17.2%		33.8%		▲27.2%		0.9%		26.0%			
総合計	全受注	387	6,737	374	7,842	398	7,594	416	7,387	418	8,092	428	8,257	428	8,700	451	9,566			
	前年同一	302	5,881	328	7,610	324	7,241	350	6,971	359	7,633	363	7,775	381	8,292	392	8,861			
	次年同一	328	6,392	324	7,566	350	7,095	359	6,799	363	7,741	381	7,760	392	8,335					
	対前年増減		6.1%		19.1%		▲4.3%		▲1.7%		12.3%		0.4%		6.9%		6.3%			

注1) 全受注は、当該年にアンケート回答された会員の集計値

2) 前年同一は、前年度と同一会員の集計値。次年同一は、次年度と同一会員の集計値

3) 旧建設省等は、旧建設省、公団、事業団、財団、社団を含む。都道府県は、都道府県、地方公社を含む。

出典：下記の建設コンサルタント関係5団体の受注調査による。

(一社)建設コンサルタンツ協会、(一社)都市計画コンサルタンツ協会、  
(一社)全国上下水道コンサルタンツ協会、(一社)ランドスケープコンサルタンツ協会、  
建設コンサルタンツ協同組合

表4-2-4 建設コンサルタント関係5団体の部門別受注実績

(単位：億円)

年度 部門	H22	H23	H24	H25	H26	H27	H28	H29	H30	R01
①河川・砂防 及び海岸	831 (24.2%)	899 (25.0%)	879 (22.6%)	1,105 (24.4%)	1,009 (24.0%)	1,024 (24.4%)	1,127 (24.6%)	1,142 (24.5%)	1,247 (24.6%)	1,288 (23.2%)
②港湾及び空港	89 (2.6%)	137 (3.8%)	122 (3.1%)	116 (2.6%)	126 (3.0%)	115 (2.7%)	119 (2.6%)	122 (2.6%)	119 (2.3%)	133 (2.4%)
③電力土木	8 (0.2%)	5 (0.1%)	13 (0.3%)	25 (0.6%)	21 (0.5%)	11 (0.3%)	17 (0.4%)	20 (0.4%)	14 (0.3%)	15 (0.3%)
④道路	1,051 (30.6%)	1,106 (30.7%)	1,295 (33.4%)	1,472 (32.5%)	1,216 (28.9%)	1,251 (29.8%)	1,409 (30.8%)	1,358 (29.2%)	1,565 (30.8%)	1,723 (31.0%)
⑤鉄道	41 (1.2%)	38 (1.1%)	39 (1.0%)	29 (0.6%)	52 (1.2%)	44 (1.0%)	49 (1.1%)	55 (1.2%)	54 (1.1%)	40 (0.7%)
⑥上水道及び 工業水道	76 (2.2%)	72 (2.0%)	86 (2.2%)	92 (2.0%)	93 (2.2%)	96 (2.3%)	87 (1.9%)	93 (2.0%)	100 (2.0%)	114 (2.0%)
⑦下水道	234 (6.8%)	238 (6.6%)	245 (6.3%)	270 (6.0%)	268 (6.4%)	252 (6.0%)	259 (5.7%)	320 (6.9%)	266 (5.2%)	327 (5.9%)
⑧農業土木	108 (3.1%)	93 (2.6%)	103 (2.7%)	169 (3.7%)	146 (3.5%)	132 (3.1%)	165 (3.6%)	181 (3.9%)	195 (3.8%)	205 (3.7%)
⑨森林土木	20 (0.6%)	21 (0.6%)	22 (0.6%)	32 (0.7%)	21 (0.5%)	25 (0.6%)	19 (0.4%)	26 (0.6%)	30 (0.6%)	39 (0.7%)
⑩造園	41 (1.2%)	29 (0.8%)	30 (0.8%)	32 (0.7%)	32 (0.8%)	31 (0.7%)	42 (0.9%)	30 (0.6%)	40 (0.8%)	39 (0.7%)
⑪都市計画 ・地方計画	115 (3.3%)	147 (4.1%)	127 (3.3%)	133 (2.9%)	138 (3.3%)	151 (3.6%)	151 (3.3%)	140 (3.0%)	154 (3.0%)	137 (2.5%)
⑫その他	825 (24.0%)	816 (22.7%)	921 (23.7%)	1,061 (23.4%)	1,088 (25.8%)	1,065 (25.4%)	1,132 (24.7%)	1,171 (25.1%)	1,293 (25.5%)	1,501 (27.0%)
計	3,439 (100.0%)	3,601 (100.0%)	3,882 (100.0%)	4,536 (100.0%)	4,210 (100.0%)	4,197 (100.0%)	4,576 (100.0%)	4,658 (100.0%)	5,077 (100.0%)	5,561 (100.0%)
調査企業数(社)	391	369	387	374	398	416	418	428	448	451

注) 数値は、旧建設省、公団・事業団、財団・社団、都道府県、政令指定市、地方公社を含む受注額を示す。

出典：下記の建設コンサルタント関係5団体の受注調査による。

(一社)建設コンサルタンツ協会、(一社)都市計画コンサルタント協会、(一社)全国上下水道コンサルタント協会、

(一社)ランドスケープコンサルタンツ協会、建設コンサルタンツ協同組合



表4-2-5 プロポーザル方式及び総合評価落札方式による発注状況

(上段：プロポーザル方式、下段：総合評価落札方式) (単位：百万円)

発注機関	年度		H22		H23		H24		H25		H26		H27		H28		H29		H30		R01	
	件数	金額	件数	金額	件数	金額	件数	金額	件数	金額	件数	金額	件数	金額	件数	金額	件数	金額	件数	金額	件数	金額
旧建設省等	2,751	60,993	2,859	65,438	2,893	67,243	3,351	83,625	3,056	76,166	2,739	70,966	2,894	77,899	2,837	80,986	2,795	82,175	2,880	88,754		
	2,158	47,161	2,669	65,405	3,099	80,185	3,526	114,587	2,903	84,693	2,798	77,370	2,733	82,740	2,944	95,048	2,999	101,207	3,362	119,332		
都道府県	302	3,873	306	4,661	436	5,791	289	5,534	298	5,814	292	5,937	338	12,068	320	6,324	326	7,961	311	7,295		
	401	4,286	387	4,404	457	5,765	336	5,390	450	6,420	482	7,292	770	12,857	894	15,151	837	14,710	828	15,529		
指定都市	52	792	66	689	69	977	70	1,022	73	1,064	86	1,163	85	1,425	68	815	79	1,153	82	1,360		
	7	64	10	404	10	404	19	507	20	618	7	176	11	281	20	404	9	326	9	223		
計	3,105	65,658	3,231	70,788	3,398	74,011	3,710	90,181	3,427	83,044	3,117	78,066	3,317	91,392	3,225	88,125	3,200	91,289	3,273	97,409		
	2,566	51,511	3,066	70,213	3,566	86,354	3,881	120,484	3,373	91,731	3,287	84,838	3,514	95,878	3,858	110,603	3,845	116,243	4,199	135,084		
調査回答社数	391		369		387		374		398		416		418		428		448		451			

注1)旧建設省等は、旧建設省、公団、事業団、財団、社団を含む。

2)都道府県は、都道府県、地方公社を含む。

出典：下記の建設コンサルタント関係5団体の受注調査による。

(一社)建設コンサルタント協会、(一社)都市計画コンサルタント協会、(一社)全国上下水道コンサルタント協会、

(一社)ランドスケープコンサルタント協会、建設コンサルタント協同組合

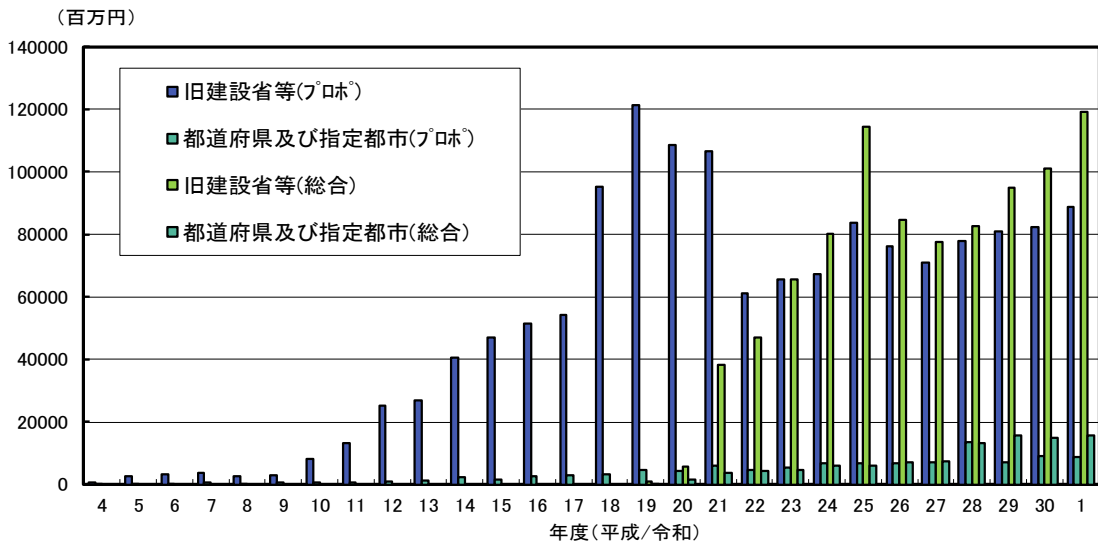


図4-2-3 発注者別プロポーザル方式及び総合評価落札方式発注額

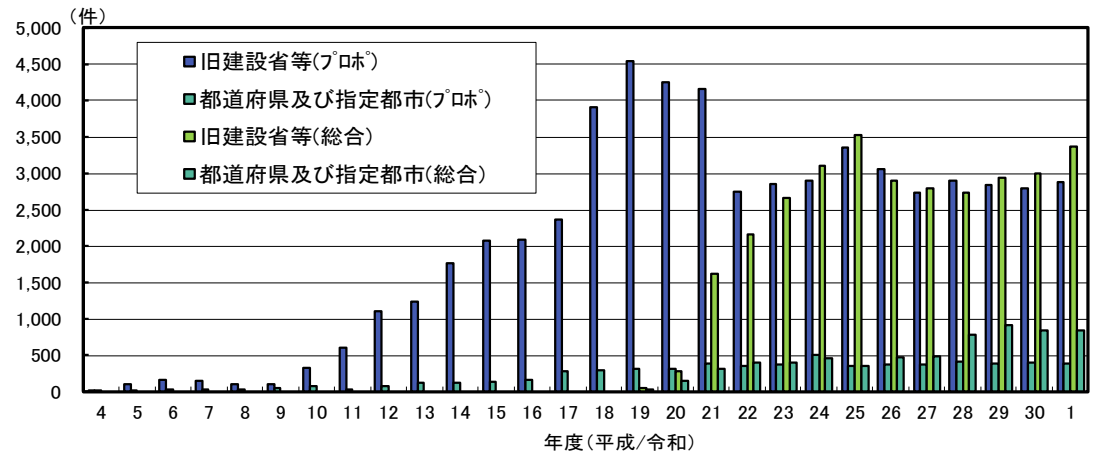


図4-2-4 発注者別プロポーザル方式及び総合評価落札方式発注件数

## 4-3 設計業務等技術者単価の推移

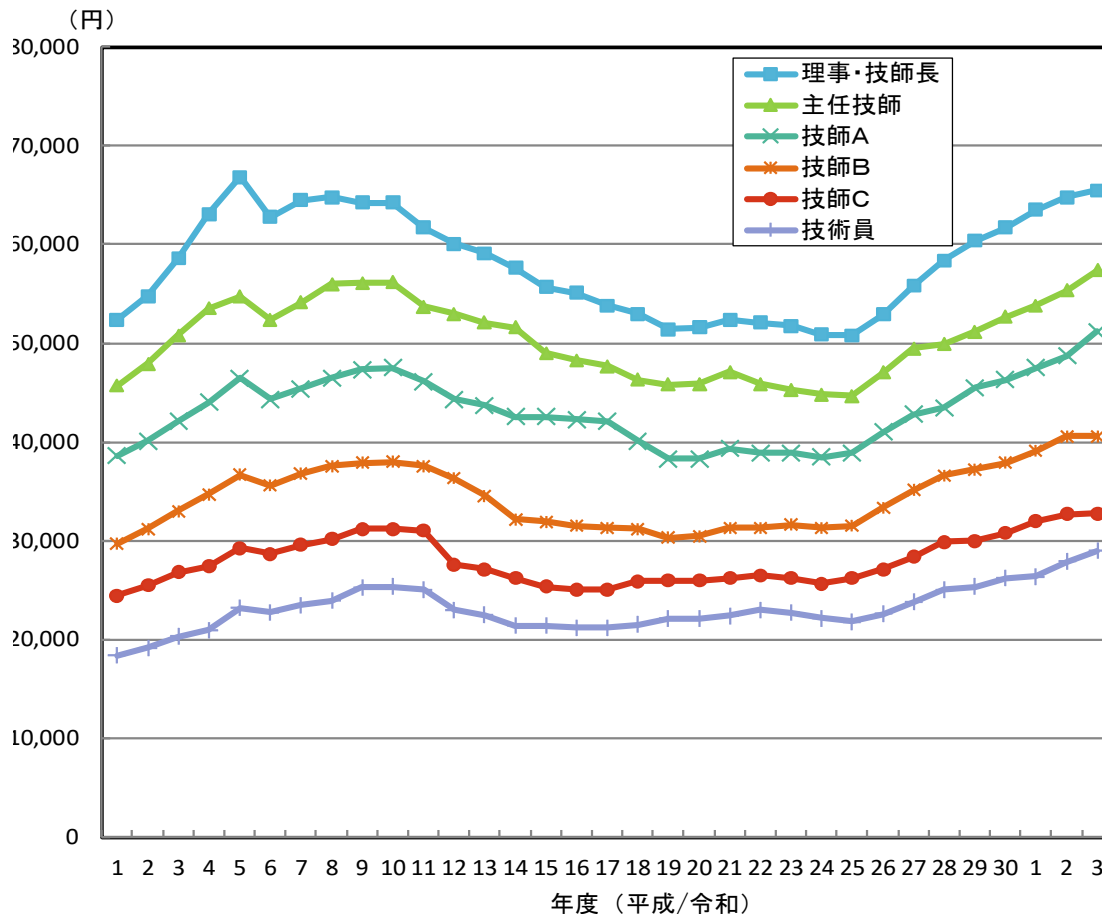
表4-3-1 設計業務等技術者単価の推移

(単位：円)

年度 職階	H23	H24	H25	H26	H27	H28	H29	H30	R01	R02	R03
理事・技師長	51,800	50,900	50,800	52,900	55,800	58,400	60,400	61,700	63,500	64,800	65,500
主任技師	45,300	44,800	44,700	47,000	49,500	49,900	51,200	52,700	53,800	55,300	57,400
技師A	38,900	38,500	38,900	41,000	42,800	43,500	45,500	46,300	47,500	48,700	51,200
技師B	31,600	31,300	31,500	33,400	35,100	36,600	37,200	37,900	39,100	40,600	40,600
技師C	26,200	25,700	26,200	27,100	28,400	29,900	30,000	30,800	32,000	32,700	32,800
技術員	22,700	22,200	21,800	22,600	23,800	25,100	25,400	26,200	26,400	27,900	29,000
対前年比	0.994	0.985	1.002	1.046	1.051	1.037	1.023	1.024	1.026	1.032	1.024

注) 対前年比は各職階の対前年比の単純平均

出典：国土交通省「設計業務等技術者単価」（平成23～令和3年）（国土交通省ホームページ）



出典：国土交通省閲覧公表値

図4-3-1 設計業務等技術者単価の推移